

# 2023 年度苏州市相城区预支空间规 模指标落地上图方案

苏州市相城区人民政府

二〇二三年九月

# 2023 年度苏州市相城区预支空间规 模指标落地上图方案



苏州市相城区人民政府

二〇二三年九月

## 前 言

为加强国土空间规划批准前的过渡期规划管理，依据《土地管理法》《城乡规划法》《自然资源部关于全面开展国土空间规划工作的通知》（自然资发〔2019〕87号）、《江苏省自然资源厅关于积极做好用地用海要素保障的通知》（苏自然资发〔2022〕303号）、《江苏省自然资源厅关于进一步做好用地用海要素保障的通知》（苏自然资发〔2023〕200号）等规定，以《苏州市相城区国土空间规划近期实施方案》为基础，为保障重大项目落地和2023年社会经济发展需求，预支部分国土空间总体规划新增建设用地规模指标，落实“三条控制线”国土空间规划相关刚性管控要求，与正在编制的国土空间规划及“十四五”规划相衔接，形成2023年度苏州市相城区预支空间规模指标落地上图方案，报省自然资源厅批准实施，并纳入正在编制的规划期到2035年的国土空间总体规划。

# 目 录

前 言 .....	I
<b>1 落地上图方案的背景及缘由 .....</b>	<b>1</b>
<b>2 基本情况 .....</b>	<b>1</b>
2.1 相城区基本概况 .....	1
2.2 近期实施方案主要指标及实施情况 .....	5
<b>3 主要内容 .....</b>	<b>6</b>
3.1 指标安排 .....	6
3.2 建设用地布局 .....	11
3.3 建设控制区调整 .....	19
3.4 重点建设项目清单调整 .....	20
3.5 与相关规划成果的衔接 .....	20
<b>4 实施保障措施 .....</b>	<b>34</b>
4.1 充分运用信息化手段加强规划实施的动态监测 .....	34
4.2 增强精准配置意识，提高资源配置效率 .....	34
4.3 增强规划管控意识，强化新增建设用地审查 .....	34
4.4 建立多部门协商机制，提高规划可实施性 .....	35
4.5 增强公众参与意识，提高社会公众认知程度 .....	35

## 附表

附表 1 规划主要控制指标表

附表 2 主要规划指标分解落实表

附表 3 重点建设项目用地规划表

## 图件

2023 年度苏州市相城区预支空间规模指标落地上图方案规划图

## 附件

1、苏州市相城区人民政府《关于上报 2023 年度苏州市相城区预支空间规模指标落地上图方案的请示》的请示

2、设区市局审核意见

3、指标来源材料

4、不涉及永久基本农田、生态保护红线的说明

5、不涉及国家级公益林的说明

6、不涉及已经批准或变更的建设用地调出允许建设区的说明

7、不涉及违法用地的说明

8、涉及生态空间管控区域的承诺

9、涉及调出建设控制区的说明

## 1 落地上图方案的背景及缘由

为落实中央经济工作会议提出的稳增长保就业的要求，加大用地用海要素保障，积极推进经济社会发展和重大项目落地，在国土空间总体规划批复前，已经批准的国土空间规划近期实施方案（2023年预支空间规模指标落地上图方案）继续执行，在衔接“三区三线”成果后，作为建设项目用地用海审查的规划依据。

根据《江苏省自然资源厅关于积极做好用地用海要素保障的通知》（苏自然资发〔2022〕303号）、《江苏省自然资源厅关于进一步做好用地用海要素保障的通知》（苏自然资发〔2023〕200号）要求，以国土空间规划近期实施方案（2023年预支空间规模指标落地上图方案）为基础，与正在编制的国土空间规划、“十四五”规划以及急需的项目用地衔接，开展编制2023年度苏州市相城区预支空间规模指标落地上图方案。

## 2 基本情况

### 2.1 相城区基本概况

#### 2.1.1 自然概况

##### （1）地理位置

苏州市相城区位于长江三角洲中部、江苏省东南部、苏州大市市中心，东邻苏州工业园区，西接苏州高新区和无锡市，南依苏州姑苏区，北与常熟市接壤。地理坐标北纬 $31^{\circ}20'15.88''\sim 31^{\circ}33'09.96''$ ，东经 $120^{\circ}15'34.94''\sim 120^{\circ}49'20.24''$ ，全区土地总面积490平方公里，占苏州市土地面积的5.84%。

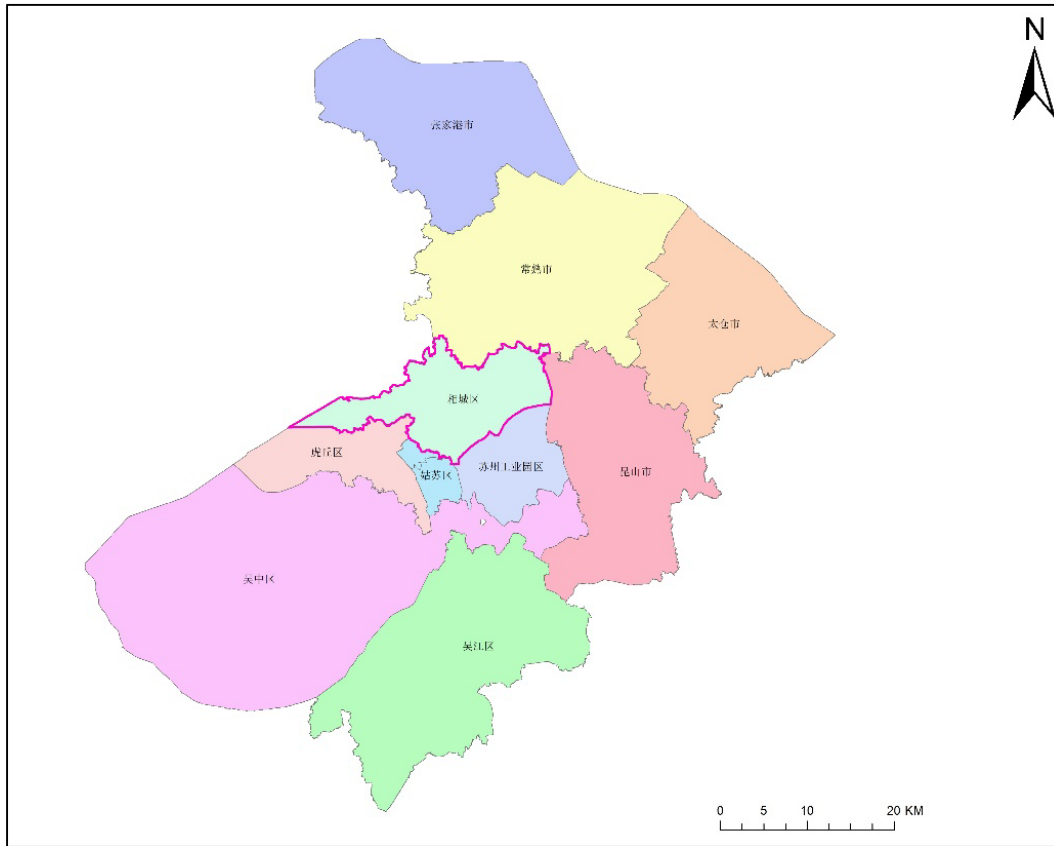


图 2-1 相城区在苏州市的位置示意图

## (2) 地形地貌

相城区地处太湖为中心的浅碟形平原的底部，属堆积平原，可分为冲湖积高亢平原、湖沼积低洼平原 2 个亚区，存在两条地面沉降带，全区地势低平，一般海拔为 3.5 至 5 米。

## (3) 气候

相城区地处北亚热带南缘，为亚热带季风气候。夏季炎热多雨，冬季温和干燥。四季分明，温暖湿润，日照充足、雨量充沛、无霜期长，春夏之交多梅雨，夏末秋初多台风。

## (4) 水文

相城区湖荡密布，河港纵横，水域占全区土地总面积的 40%左右，拥有阳澄湖、太湖、漕湖等生态自然资源，享有“水相城”之称。

## (5) 土壤

根据第二次土壤普查资料，相城区地带性土壤为黄棕壤，由于地貌类型不同，成土母质的差异和水分条件的变化，因而发育着不同的土壤。相城区湖滨滩地因常年受湖水涨落和近代湖相沉积母质的影响，发育成小粉沙土，呈中性或微酸性反应；平原地区和围垦的滩地发育成典型的水稻土。湖荡洼地由于受江河泛滥物的影响，一般发育为粉质或壤质黄泥土。

### 2.1.2 经济社会概况

#### (1) 行政区划

相城区下辖 4 个镇、7 个街道、1 个国家级经济技术开发区、1 个省级高新区、1 个高铁新城和 1 个省级旅游度假区。4 个镇：渭塘镇、阳澄湖镇、黄埭镇和望亭镇；7 个街道：元和街道、黄桥街道、太平街道、北桥街道、漕湖街道、北河泾街道和澄阳街道。其中相城经济技术开发区管辖澄阳街道、北桥街道、漕湖街道，高铁新城管委会管辖太平街道和北河泾街道。

#### (2) 人口经济

至 2022 年末，全区常住人口 98.87 万人，户籍人口 47.23 万人。全年实现地区生产总值 935.66 亿元，比上年增长 3.5%，一般公共预算收入 136.30 亿元，比上年增长 13.5%，全社会固定资产投资 454.19 亿元，比上年增长 8.1%，规上工业总产值 1343.9 亿元，比上年增长 7.3%。

### 2.1.3 土地利用现状

根据相城区 2020 年度国土变更调查成果，相城区土地总面积共 49000.8251 公顷，其中农用地 14133.3239 公顷（其中：耕地 5746.1094 公顷），占土地总面积的 28.84%；建设用地 20692.5291 公顷，占比



为 42.23%；未利用地 14174.9722 公顷，占比为 28.93%。

表 2-1 相城区 2021 年土地利用现状结构表

单位：公顷

大类	二级类	三级类	面积（公顷）	占比（%）
农用地	耕地	水田	2891.7932	5.90
		水浇地	2527.6194	5.16
		旱地	326.6968	0.67
	园地	果园	326.8426	0.67
		其他园地	283.9300	0.58
	林地	乔木林地	1974.0004	4.03
		竹林地	1.3264	0.00
		其他林地	1001.3073	2.04
	其他农用地	农村道路	313.9383	0.64
		坑塘水面	4384.9658	8.95
		沟渠	53.9923	0.11
设施农用地		46.9114	0.10	
小计			14133.3239	28.84
建设用地	城乡建设用地	城镇用地	14899.7793	30.41
		村庄用地	3582.8294	7.31
	区域基础设施用地	铁路用地	89.8681	0.18
		轨道交通用地	25.4692	0.05
		公路用地	1830.7021	3.74
		港口码头用地	29.6148	0.06
		管道运输用地	15.3636	0.03
		水工建筑用地	108.4075	0.22
	其他建设用地	采矿用地	20.0306	0.04
	风景名胜及特殊用地	特殊用地	90.4645	0.18
小计			20692.5291	42.23
未利用地	陆地水域	河流水面	3019.4724	6.16
		湖泊水面	9819.9510	20.04
	其他土地	其他草地	1335.5488	2.73
	小计			14174.9722
合计			<b>49000.8251</b>	<b>100.00</b>

## 2.2 近期实施方案主要指标及实施情况

### 2.2.1 耕地保有量实现情况

至 2018 年末,全区耕地保有量 14436.6100 公顷(含可调整耕地),完成了规划耕地保有量目标 11428.1100 公顷,耕地保有量目标实现程度为 126.33%。

### 2.2.2 永久基本农田保护目标实现情况

至 2018 年末,全区划定永久基本农田 9110.9200 公顷,完成了规划基本农田保护任务 8869.0400 公顷,永久基本农田保护目标实现程度为 102.73%。

### 2.2.3 建设用地总规模指标实现情况

全区建设用地总面积 18792.0679 公顷,省厅规划台账核定规划建设用地规模为 18525.1753 公顷,实现程度为 98.58%。

### 2.2.4 新增城乡建设用地上图指标实现情况

规划确定全区新增城乡建设用地上图规模为 2475.0413 公顷。截止目前,全区实际已使用新增城乡建设用地(含城镇村、挂钩、工矿、三优三保、独立选址) 1390.9852 公顷,占可使用新增建设用地指标的 56.20%。

国土空间规划近期实施方案实施以来,苏州市相城区通过加强规划调控和政策引导,较好地落实了土地用途管制和建设用地空间管制制度,在耕地和永久基本农田数量质量双重保护、引导各项建设集约高效用地、保障社会经济持续快速发展、改善全区生态环境等方面发挥了重要的作用,规划实施成效显著。

### 3 主要内容

#### 3.1 指标安排

##### 3.1.1 上级下达指标情况

依据《江苏省自然资源厅关于积极做好用地用海要素保障的通知》（苏自然资发〔2022〕303号）、《江苏省自然资源厅关于进一步做好用地用海要素保障的通知》（苏自然资发〔2023〕200号）文件和《自然资源部关于在经济发展用地要素保障工作中严守底线的通知》（自然资发〔2023〕90号）中“在城镇开发边界内的增量空间使用上，为‘十五五’‘十六五’期间至少留下35%、25%的增量空间。在年度增量空间使用规模上，至少为每年保留五年平均规模的80%”测算，至2023年末，相城区可预支空间规模指标至城镇开发边界增量空间的27.2%，约657.1333公顷（9857亩）。

本次落图方案新增建设用地规模607.4769公顷（9112亩），以保障经济社会发展、重大项目落地，并对国土空间规划近期实施方案进行布局调整。

##### 3.1.2 指标分解与布局

在充分衔接“三条控制线”“十四五”规划以及现行国土空间规划的基础上，结合预支的新增建设用地规模指标以及需优先保障为民实项目、产业项目、经营性项目等用地需求，并将指标分解至各镇（区、街道）。

表 3-1 相城区预支空间落地上图方案指标分解表

单位：公顷

行政区名称	预支空间规模指标
北桥街道	110.9927
黄埭镇	79.3460
黄桥街道	64.7982
经济开发区	64.1353
太平街道	83.2517
望亭镇	19.7698
渭塘镇	103.4782
阳澄湖镇	30.3012
元和街道	51.4038
<b>总计</b>	<b>607.4769</b>

### 3.1.3 约束性指标管控

坚守耕地保护红线，确保全面落实耕地和永久基本农田保护任务，严格控制建设用地规模，至苏州市国土空间总体规划相城分区规划批准前，耕地保有量不低于 11428.1100 公顷，永久基本农田保护面积不低于 8869.0400 公顷，建设用地总规模控制在 19399.5448 公顷，新增建设用地占用耕地控制在 611.0557 公顷，土地整治补充耕地义务不低于 611.0557 公顷，人均城镇工矿用地控制在 166 平方米/人，新增城乡建设用地上图规模不超过 3080.5332 公顷。

表 3-2 苏州市相城区主要控制指标表

单位：公顷

指标	规划目标	调整后规划目标	变化量
耕地保有量	11428.11	11428.11	/
耕地面积	8493.1	8493.1	/
永久基本农田保护面积	8869.04	8869.04	/
园地面积	1751.01	1751.01	/
林地面积	7.14	7.14	/
牧草地面积	/	/	/
建设用地总规模	18792.0679	19399.5448	607.4769
城乡建设用地规模	16151.2112	16756.7031	605.4919
城镇工矿用地规模	12434.6913	13040.1832	605.4919
交通、水利及其他用地规模	2640.8567	2642.8417	1.9850
新增建设用地	1190.6979	1798.1748	607.4769
新增建设用地占用农用地	978.4231	1365.0348	386.6117
新增建设用地占用耕地	437.5729	611.0557	173.4828
土地整治补充耕地义务	437.5729	611.0557	173.4828
人均城镇工矿用地	166	166	0
新增城乡建设用地上图规模	2475.0413	3080.5332	605.4919
其中规划流量指标	1387.5401	1387.5401	0
新增交通水利及其他用地上图规模	103.1967	105.1817	1.9850
建设控制区规模	895.4953	882.7292	-12.7661

#### 2.1.4 各镇（区、街道）指标安排

综合考虑各镇（区、街道）近几年土地征收、土地供应、土地综合整治、流量归还情况，结合“十四五”近期经济发展的建设用地需求、土地整治补充耕地能力、规划建设占用耕地及各地实际情况等因素后，落实建设用地总规模、耕地保有量和永久基本农田保护面积等约束性和刚性管控要求，在优化存量空间规模的基础上，将各项指标分解到各镇（区、街道）。

表 3-3 苏州市相城区主要规划指标分解落实表

单位：公顷、平方米/人

行政区 名称	耕地保有量		永久基本农田 保护面积		建设用地				新增建设用地				人均 城镇 工矿 用地	规划流 量指标	建设控 制区	土地整 治补充 耕地义 务
	面积	耕地	面积	耕地	建设用 地总量	城乡建设 用地	城镇工矿 用地	交通水 利及其他 用地	面积	新增城乡 建设用地	新增交 通水利 及其他 用地	占用 耕地				
北桥街道	135.65	101.27	111.38	51.66	2631.9180	2275.3574	1504.054	356.5606	264.2439	253.6233	10.6206	112.0403		151.8432	208.8427	112.0403
黄埭镇	484.42	369.39	407.56	182.93	3048.2036	2569.0631	2266.7605	472.9906	273.2369	263.0663	10.1706	71.6702		122.1705	113.286	71.6702
黄桥街道	917.76	835.03	839.73	599.92	1103.7235	980.9829	551.8345	122.7406	137.7451	135.1845	2.5606	38.4398		118.6684	110.3331	38.4398
经济开发区	854.57	698.55	589.61	356.21	1304.6000	1115.8694	1135.586	188.7306	101.0274	99.7768	1.2506	29.0474		108.0842	2.9254	29.0474
太平街道	2309.03	1898.99	1346.41	1100.49	1397.6057	1178.9638	951.6379	221.9806	138.1356	114.105	24.0306	73.3543		188.6782	187.6804	73.3543
望亭镇	3312.14	1671.4	2957.77	1213.64	1945.4265	1681.1564	1125.0047	267.0706	64.3051	46.8145	17.4906	14.9906		181.9441	55.7551	14.9906
渭塘镇	626.29	203.38	623.04	146.35	2119.0537	1883.2929	1359.1891	235.7715	359.7268	335.2153	24.5115	116.765		234.0915	55.0567	116.765
阳澄湖镇	1507.62	1371.02	1211.12	950.66	1853.7968	1514.5863	1096.4877	339.2105	49.9324	48.6319	1.3005	24.0833		221.3111	144.8454	24.0833
元和街道	1280.62	1344.05	1026.43	904.4	3995.2170	3557.4309	3049.6288	437.7861	409.8216	396.5755	13.2461	130.6648		60.7489	4.0044	130.6648
<b>合计</b>	<b>11428.11</b>	<b>8493.1</b>	<b>9113.06</b>	<b>5506.24</b>	<b>19399.5448</b>	<b>16756.7031</b>	<b>13040.1832</b>	<b>2642.8417</b>	<b>1798.1748</b>	<b>1692.9931</b>	<b>105.1817</b>	<b>611.0557</b>	<b>166</b>	<b>1387.5401</b>	<b>882.7292</b>	<b>611.0557</b>

## 3.2 建设用地布局

### 3.2.1 新增建设用地布局

本次落地上图方案重点高铁新城、苏相合作区、黄埭高新区等重点发展区域，兼顾各镇（区、街道）的用地需求的同时，支持交通、水利、能源、环保等市政基础设施的建设，共计新增城乡建设用地上图规模 605.4919 公顷。本次落地上图方案充分衔接了苏州市相城区国土空间格局。

#### （1）合理安排重点产业园区、城镇发展用地空间

以“一带一路”建设、长江经济带发展、长三角区域一体化发展国家重大战略为指引，结合苏州市产业用地更新“双百”行动，重点保障战略性新兴产业、重大产业、先进制造业以及科技型创新创业项目用地。本方案对工业用地和生产性研发用地提供用地保障，主要位于北桥街道、黄埭镇、望亭镇等；扎实推进各类产业项目落地，努力实现经济和社会协调发展，同步提升经济实力、科技创新、社会事业等各项建设水平，安排空间指标 422.1073 公顷。

#### （2）重点保障重大基础设施和公共服务设施项目用地

为完善城市内部基础设施，提高城市对内对外服务能力，改善人居环境，本次近期实施方案通过新增城乡上图和纳入重点项目清单两种方式，重点保障相城区近期准备实施的叠楼路、东桥二级消防站、供电公司周边配套、建元路城市公园等服务设施用地，安排空间指标 119.4973 公顷。

#### （3）推动全域综合整治项目实施，建设高效节约土地利用格局

对美丽乡村和产业融合发展用地进行集约精准配置，对农村人居环境进行修复治理，逐步形成农田集中连片、建设用地集中集聚、空



间形态高效节约的土地利用新格局。进一步推动城乡集约化、特色化发展。重点保障国家实验室、青苔科学家村等用地，推动黄桥街道全域综合整治项目实施，安排空间指标 63.8873 公顷。

表 3-4 2023 年度苏州市相城区预支空间规模指标落地上图项目

单位：公顷

序号	项目名称	项目级别	建设用地管制分区情况					与城镇开发边界衔接情况	
			合计	允许建设区	有条件建设区	限制建设区		城镇开发边界内	城镇开发边界外
							其中：建设控制区		
1	31 所二期	区级	13.4207	1.6092	11.8115	0		13.4207	0
2	71 号地块周边绿化	区级	0.4854	0.1773	0.0291	0.279		0.4854	0
3	阿诗特项目	区级	9.7761	1.745	7.9265	0.1046		9.7761	0
4	北岸住宅 1	区级	4.1376	0.7439	3.0973	0.2964		4.1376	0
5	北岸住宅 2	区级	6.8003	3.0888	2.1592	1.5523		6.8003	0
6	北岸住宅 3	区级	8.7467	0.6327	5.5863	2.5277		8.7467	0
7	苏州北站综合枢纽项目补天窗	区级	0.3712	0	0	0.3712		0.3712	0
8	曹庄片区	区级	4.4171	0	0	4.4171		4.4171	0
9	漕湖工业用地	区级	8.7489	2.9436	5.8053	0		8.7489	0
10	春菊二期项目补征地	区级	0.7964	0	0.0041	0.7923		0.7964	0
11	光斯奥项目上市补征地	区级	0.26	0	0	0.26		0.26	0
12	产业园周边绿化	区级	4.0116	0.8926	1.2087	1.9103		4.0116	0
13	澄云路补征地	区级	0.0918	0.0076	0	0.0842		0.0918	0
14	电厂片区补天窗	区级	0.2546	0	0	0.2546		0.2546	0
15	叠楼路	区级	2.2668	0.2279	0	2.0389	0.0053	2.2668	0
16	东桥二级消防站	区级	0.5289	0	0	0.5289		0.5289	0
17	风北荡路南工业用地	区级	10.2982	0.1535	5.9634	4.1813	1.1193	10.2982	0
18	福裕电子及周边道路	区级	3.5725	0	0	3.5725		3.5725	0
19	高端定制产业园	区级	5.2807	4.4678	0.6741	0.1388		5.2807	0
20	高铁站西侧规划停车场	区级	1.8123	0.266	1.5463	0		1.8123	0

序号	项目名称	项目级别	建设用地管制分区情况					与城镇开发边界衔接情况	
			合计	允许建设区	有条件建设区	限制建设区		城镇开发边界内	城镇开发边界外
							其中：建设控制区		
21	工业地块	区级	5.8958	1.4168	0	4.479	2.5229	5.8958	0
22	贡湖产业园更新区	区级	43.8469	24.2977	8.2085	11.3407	0.0439	43.8469	0
23	供电公司周边配套	区级	0.0656	0	0.0656	0		0.0656	0
24	广前路东沿道路、桥梁建设工程	区级	0.3232	0.1491	0	0.1741		0.3232	0
25	国际科技园苏相分园	区级	6.1305	0.7219	4.8966	0.512		6.1305	0
26	国家实验室二期	区级	25.6259	0	0.198	25.4279	1.0163	25.6259	0
27	国家实验室配套	区级	46.4756	18.3745	2.2834	25.8177	3.6386	46.4756	0
28	虎丘湿地公园东入口	区级	8.5863	6.8726	0	1.7137		8.5863	0
29	花倪村上市地块配套道路及河道工程	区级	2.1131	2.1129	0	0.0002		2.1131	0
30	环漕湖景观	区级	11.6164	1.3205	6.0552	4.2407		11.6164	0
31	环秀湖西商业用地	区级	1.5847	0	0	1.5847		1.5847	0
32	黄埭工业用地	区级	0.3736	0.349	0	0.0246		0.3736	0
33	黄桥中学停车场	区级	1.3882	0.042	0.3008	1.0454	0.7238	1.3882	0
34	黄桥总部经济园	区级	2.6601	0	2.6598	0.0003		2.6601	0
35	会展中心	区级	111.6838	6.3594	0.0541	105.2703		111.6838	0
36	建元路城市公园	区级	2.8747	2.5797	0.295	0		2.8747	0
37	居住用地	区级	3.9137	1.1106	0.0244	2.7787		3.9137	0
38	科技园城市更新	区级	77.3761	73.1858	0	4.1903		77.3761	0
39	老中学商住用地西侧景观步道工程	区级	0.1791	0.1737	0	0.0054		0.1791	0
40	绿廊街二期	区级	0.417	0.0854	0.3316	0		0.417	0
41	民乐路补征地	区级	0.2506	0	0.2506	0		0.2506	0
42	莫阳上盖片区更新	区级	89.0629	66.7356	0	22.3273		89.0629	0
43	纳米城苏相分园	区级	8.75	0.1563	6.8168	1.7769		8.75	0
44	南部片区	区级	54.4753	27.967	6.2618	20.2465	0.3412	54.4753	0
45	企业出入口	区级	0.5507	0.0094	0.0688	0.4725		0.5507	0
46	青苔科学家村	区级	19.0601	14.8911	0.2587	3.9103		19.0601	0

序号	项目名称	项目级别	建设用地管制分区情况					与城镇开发边界衔接情况	
			合计	允许建设区	有条件建设区	限制建设区		城镇开发边界内	城镇开发边界外
							其中：建设控制区		
47	人民路商业	区级	0.0781	0	0.0271	0.051		0.0781	0
48	商业中心	区级	1.8554	1.0282	0.1332	0.694		1.8554	0
49	设计街区组团研发地块项目	区级	4.3439	0	0	4.3439		4.3439	0
50	生物医药产业园	区级	50.6597	10.9044	3.2423	36.513		50.6597	0
51	生物医药产业园苏相分园	区级	8.776	0.9945	7.0034	0.7781		8.776	0
52	盛泽湖居住用地	区级	7.0329	0.7973	6.2349	0.0007		7.0329	0
53	盛泽湖南岸路网工程	区级	10.2186	2.0626	1.3293	6.8267	0.2347	10.2186	0
54	盛泽湖商业用地	区级	1.7612	0	1.7608	0.0004		1.7612	0
55	盛泽湖商住用地	区级	7.2023	0	4.2263	2.976		7.2023	0
56	盛泽湖住宅配套	区级	0.4102	0.2648	0	0.1454		0.4102	0
57	数字金融城组团	区级	59.4021	9.2307	0.4106	49.7608		59.4021	0
58	水景路	区级	2.0019	0.0109	0.2988	1.6922		2.0019	0
59	泗塘三期	区级	113.4292	94.1349	0.2427	19.0516	0.0399	113.4292	0
60	太平街道开发地块出入口工程	区级	0.0426	0.0044	0	0.0382		0.0426	0
61	天然气站	区级	0.2057	0	0	0.2057		0.2057	0
62	万庄街	区级	1.2474	0.0034	0.5681	0.6759		1.2474	0
63	卫生服务中心	区级	2.8609	2.5172	0.3437	0		2.8609	0
64	渭塘镇 EOD 项目	区级	20.3634	6.8034	11.4731	2.0869	1.8384	20.3634	0
65	吴韵路道口	区级	0.2641	0	0.2641	0		0.2641	0
66	西公田路以北产业用地	区级	28.2335	4.815	22.6025	0.816		28.2335	0
67	协鑫地块	区级	14.1605	7.2854	6.8456	0.0295		14.1605	0
68	新基建产业园景观配套工程	区级	2.0248	0.0396	1.0061	0.9791		2.0248	0
69	新能源产业园区	区级	15.9022	2.275	0	13.6272	1.2418	15.9022	0
70	旭丰储能项目	区级	6.2603	0.2862	5.7369	0.2372		6.2603	0

序号	项目名称	项目级别	建设用地管制分区情况					与城镇开发边界衔接情况	
			合计	允许建设区	有条件建设区	限制建设区		城镇开发边界内	城镇开发边界外
							其中：建设控制区		
71	养老院	区级	1.9553	0.8908	1.0645	0		1.9553	0
72	永昌泾南组团	区级	28.7456	5.6971	0.0023	23.0462		28.7456	0
73	永方路补征地	区级	0.1906	0	0	0.1906		0.1906	0
74	永青路补征地	区级	0.0418	0.0004	0.0414	0		0.0418	0
75	幼儿园	区级	1.2202	0	0.4417	0.7785		1.2202	0
76	元和塘景观工程	区级	2.7834	0.0005	2.7607	0.0222		2.7834	0
77	闸站1	区级	0.296	0.1858	0	0.1102		0.296	0
78	闸站2	区级	0.0498	0.0008	0	0.049		0.0498	0
79	闸站3	区级	0.119	0.0141	0	0.1049		0.119	0
80	正雄项目	区级	6.4996	0	6.3951	0.1045		6.4996	0
81	中泾港河道综合整治工程	区级	0.9469	0.9021	0.0448	0		0.9469	0
82	中央公园补征地块	区级	0.6903	0	0.6903	0		0.6903	0
83	中央美院	区级	0.2163	0	0	0.2163		0.2163	0
84	众泾片区城市更新	区级	76.0433	74.5204	0.6818	0.8411		76.0433	0
85	住宅旁景观	区级	6.8622	1.7398	2.39	2.7324		6.8622	0
86	住宅用地上市补征地	区级	0.6735	0.0025	0.671	0		0.6735	0
87	总部经济园基础设施配套工程	区级	1.3426	0	0	1.3426		1.3426	0
	<b>总计</b>		<b>1098.7710</b>	<b>493.2791</b>	<b>173.7746</b>	<b>431.7173</b>	<b>12.7661</b>	<b>1098.7710</b>	<b>0</b>

### 3.2.2 建设用地管制区调整

建设用地管制分区调整涉及允许建设区、有条件建设区和限制建设区三种类型。调整方式只涉及有条件建设区调整为允许建设区。

方案调整后允许建设区面积共增加 605.4919 公顷。

方案调整后有条件建设区面积共减少 173.7746 公顷。

方案调整后限制建设区面积共减少 431.7173 公顷。

建设用地管制区变化流向见下表。

表 3-5 建设用地管制区变化流向表

单位：公顷

行政区名称	有条件建设区调整为允许建设区	限制建设区调整为允许建设区	允许建设区变化情况	有条件建设区变化情况	限制建设区变化情况
北桥街道	58.1999	52.5722	110.7721	-58.1999	-52.5722
黄埭镇	30.9169	48.2085	79.1254	-30.9169	-48.2085
黄桥街道	7.1074	57.4702	64.5776	-7.1074	-57.4702
经济开发区	0.7239	63.1908	63.9147	-0.7239	-63.1908
太平街道	26.2587	56.7724	83.0311	-26.2587	-56.7724
望亭镇	8.2085	11.3407	19.5492	-8.2085	-11.3407
渭塘镇	23.13	80.1277	103.2577	-23.13	-80.1277
阳澄湖镇	6.2618	23.8189	30.0807	-6.2618	-23.8189
元和街道	12.9675	38.2159	51.1834	-12.9675	-38.2159
总计	<b>173.7746</b>	<b>431.7173</b>	<b>605.4919</b>	<b>-173.7746</b>	<b>-431.7173</b>

方案调整后全区允许建设区 18982.2204 公顷，有条件建设区 1070.3221 公顷，限制建设区 28948.2826 公顷。

表 3-6 调整后相城区建设用地管制区情况表

单位：公顷

建设用地管制区	面积	占比
允许建设区	18982.2204	38.74%
有条件建设区	1070.3221	2.18%
限制建设区	28948.2826	59.08%
合计	<b>49000.8251</b>	<b>100.00%</b>

### 3.2.3 土地用途区

土地用途区调整涉及基本农田保护区、一般农地区、城镇建设用地区、村镇建设用地区、独立工矿区、其他用地区六种类型。

方案调整后基本农田保护区面积共减少 190.5722 公顷。

方案调整后一般农地区面积共减少 311.2533 公顷。

方案调整后城镇建设用地区面积共增加 605.4919 公顷。

方案调整后村镇建设用地区面积不变。

方案调整后独立工矿区面积不变。

方案调整后其他用地区面积共减少 103.6664 公顷。

土地用途区面积变化情况见下表。

表 3-7 土地用途区调整变化情况表

单位：公顷

行政区名称	调出							调入				增减（调入-调出）						
	基本农田保护区	一般农地区	城镇建设用地区	村镇建设用地区	独立工矿用地	其他用地区	小计	一般农地区	城镇建设用地区	村镇建设用地区	小计	基本农田保护区	一般农地区	城镇建设用地区	村镇建设用地区	独立工矿用地	其他用地区	合计
北桥街道	0	97.1695	0	0	0	13.6026	110.7721	0	110.7721	0	110.7721	0	-97.1695	110.7721	0	0	-13.6026	0
黄埭镇	38.5876	31.3051	0	0	0	9.2327	79.1254	0	79.1254	0	79.1254	-38.5876	-31.3051	79.1254	0	0	-9.2327	0
黄桥街道	35.4976	20.5214	0	0	0	8.5586	64.5776	0	64.5776	0	64.5776	-35.4976	-20.5214	64.5776	0	0	-8.5586	0
经济开发区	38.7199	15.5253	0	0	0	9.6695	63.9147	0	63.9147	0	63.9147	-38.7199	-15.5253	63.9147	0	0	-9.6695	0
太平街道	27.244	35.8034	0	0	0	19.9837	83.0311	0	83.0311	0	83.0311	-27.244	-35.8034	83.0311	0	0	-19.9837	0
望亭镇	0.2243	18.2265	0	0	0	1.0984	19.5492	0	19.5492	0	19.5492	-0.2243	-18.2265	19.5492	0	0	-1.0984	0
渭塘镇	42.2328	34.8188	0	0	0	26.2061	103.2577	0	103.2577	0	103.2577	-42.2328	-34.8188	103.2577	0	0	-26.2061	0
阳澄湖镇	0	23.6510	0	0	0	6.4297	30.0807	0	30.0807	0	30.0807	0	-23.6510	30.0807	0	0	-6.4297	0
元和街道	8.066	34.2323	0	0	0	8.8851	51.1834	0	51.1834	0	51.1834	-8.066	-34.2323	51.1834	0	0	-8.8851	0
总计	190.5722	311.2533	0	0	0	103.6664	605.4919	0	605.4919	0	605.4919	-190.5722	-311.2533	605.4919	0	0	-103.6664	0

方案调整后全区划定基本农田保护区 8971.4538 公顷，一般农地区 7003.9413 公顷，城镇建设用地区 15468.4305 公顷，村镇建设用地区 3498.4834 公顷，独立工矿区 15.3063 公顷，其他用地区 14043.2098 公顷。

表 3-8 调整后相城区土地用途区情况表

单位：公顷

土地用途区	面积	占比
基本农田保护区	8971.4538	18.31%
一般农地区	7003.9413	14.29%
城镇建设用地区	15468.4305	31.57%
村镇建设用地区	3498.4834	7.14%
独立工矿用地区	15.3063	0.03%
其他用地区	14043.2098	28.66%
合计	<b>49000.8251</b>	<b>100.00%</b>

### 3.3 建设控制区调整

本次落地上图方案不涉及调入建设控制区，调出建设控制区 12.7661 公顷，调整后建设控制区规模 882.7292 公顷。



表 3-9 村镇建设用地控制区调整情况表

单位：公顷

行政区	调出建设控制区	调入建设控制区	变化情况
北桥街道	2.4010	0	-2.4010
黄埭镇	2.5229	0	-2.5229
黄桥街道	5.3788	0	-5.3788
太平街道	0.2347	0	-0.2347
望亭镇	0.0439	0	-0.0439
渭塘镇	1.8436	0	-1.8436
阳澄湖镇	0.3412	0	-0.3412
总计	12.7661	0	-12.7661

### 3.4 重点建设项目清单调整

本次落地上图方案调入重点建设项目 116 个，其中交通类项目 93 个，水利类项目 14 个，能源类项目 4 个，其他类项目 5 个；调出重点建设项目 27 个，其中交通类项目 21 个，水利类项目 5 个，能源类项目 1 个。

表 3-10 重点建设项目清单调入情况表

序号	类型	项目名称	建设性质	建设年限	位置
1	交通	G312 冯梦龙大道互通	新建	2024-2025	黄埭镇
2	交通	S339 新建工程	新建	2024-2025	北桥街道、渭塘镇、阳澄湖镇
3	交通	X352 县道完善工程	新建	2024-2025	漕湖街道、太平街道、渭塘镇、北河泾街道
4	交通	爱民路-安杨路	新建	2024-2025	黄埭镇
5	交通	安元路西延	新建	2024-2025	黄桥街道
6	交通	采华路	新建	2024-2025	黄桥街道
7	交通	采莲路北延改造工程	新建	2024-2025	元和街道、北河泾街道
8	交通	昌平路建设工程	新建	2024-2025	北桥街道
9	交通	尝水路	新建	2024-2025	黄桥街道
10	交通	诚泰路改造工程	新建	2024-2025	太平街道
11	交通	储英路	新建	2024-2025	黄桥街道

序号	类型	项目名称	建设性质	建设年限	位置
12	交通	春旺路建设工程	新建	2024-2025	漕湖街道
13	交通	春兴路东延建设工程	新建	2024-2025	漕湖街道
14	交通	春耀路东延建设工程	新建	2024-2025	漕湖街道
15	交通	东挺河路（太阳路-华元路）改造工程	新建	2024-2025	黄桥街道
16	交通	二区河东路	新建	2024-2025	渭塘镇
17	交通	风月路建设工程	新建	2024-2025	北桥街道
18	交通	凤阳路（西圆泾桥-湘太路）改扩建工程	新建	2024-2025	阳澄湖镇
19	交通	福杭路-苏华路	新建	2024-2025	望亭镇
20	交通	富泰路改造工程	新建	2024-2025	太平街道
21	交通	港运路	新建	2024-2025	北桥街道、渭塘镇
22	交通	高铁新城快速路连接线完善工程（高铁新城快速路连接线渭塘互通项目）	新建	2024-2025	渭塘镇
23	交通	广济北路（华元路-安元路）改造工程	新建	2024-2025	元和街道、黄桥街道
24	交通	规划1路	新建	2024-2025	望亭镇
25	交通	规划2路	新建	2024-2025	望亭镇
26	交通	规划3路	新建	2024-2025	望亭镇
27	交通	规划4路	新建	2024-2025	望亭镇
28	交通	规划5路	新建	2024-2025	望亭镇
29	交通	规划6路	新建	2024-2025	望亭镇
30	交通	鹤田浜巷	新建	2024-2025	太平街道
31	交通	横二路	新建	2024-2025	渭塘镇
32	交通	胡巷街	新建	2024-2025	北河泾街道
33	交通	环湖路二期建设工程	新建	2024-2025	北桥街道
34	交通	环湖路一期建设工程	新建	2024-2025	北桥街道
35	交通	环秀湖大桥	新建	2024-2025	北河泾街道
36	交通	黄蠡路东段（御密路-宣公路）工程	新建	2024-2025	元和街道
37	交通	金家角路改造工程	新建	2024-2025	望亭镇
38	交通	京沪高铁下穿道路（周思墩路、	新建	2024-2025	漕湖街道

序号	类型	项目名称	建设性质	建设年限	位置
		汤浜路) 改造工程			
39	交通	开泰路(乐安段)	新建	2024-2025	北河泾街道、太平街道
40	交通	科源路	新建	2024-2025	黄桥街道
41	交通	蠡太路改造工程	新建	2024-2025	北河泾街道
42	交通	灵松路-甘吴路	新建	2024-2025	北桥街道
43	交通	绿廊街道路(二期)	新建	2024-2025	北河泾街道
44	交通	民乐路(胡巷街-青龙港路)	新建	2024-2025	北河泾街道
45	交通	民乐路(朱泾段)	新建	2024-2025	北河泾街道
46	交通	名埭路一期建设工程	新建	2024-2025	北桥街道
47	交通	莫阳河整治工程	新建	2024-2025	元和街道
48	交通	南村巷路	新建	2024-2025	元和街道
49	交通	南天成路改造工程	新建	2024-2025	北河泾街道、太平街道
50	交通	齐门北大街(宋泾港-姑苏区界)改扩建工程	新建	2024-2025	元和街道
51	交通	齐门北大街(太阳路-建元路)	新建	2024-2025	元和街道
52	交通	齐门北大街(阳澄湖中路至姑苏区界)	新建	2024-2025	元和街道
53	交通	润元路北侧地块配套道路二期工程	新建	2024-2025	元和街道
54	交通	石基上路南延建设工程	新建	2024-2025	漕湖街道
55	交通	石星路	新建	2024-2025	北桥街道、渭塘镇
56	交通	泗荡泾路(二期)	新建	2024-2025	北桥街道
57	交通	泗荡泾路(三期)	新建	2024-2025	渭塘镇
58	交通	苏站路	新建	2024-2025	元和街道
59	交通	苏州高铁新城万庄街改造(开泰路-聚金路)工程	新建	2024-2025	太平街道
60	交通	苏州市轨道交通2号线北延伸线工程	新建	2024-2025	渭塘镇
61	交通	苏州市轨道交通7号线北段延伸线工程	新建	2024-2025	黄埭镇、漕湖街道
62	交通	陶村街(相城大道-城通路)	新建	2024-2025	北河泾街道
63	交通	通苏嘉甬铁路相交道路预建工程	新建	2024-2025	元和街道、北河泾街道

序号	类型	项目名称	建设性质	建设年限	位置
64	交通	万浜路（南天成路-开泰路）	新建	2024-2025	北河泾街道、太平街道
65	交通	望亭镇美丽乡村建设(道路)	新建	2024-2025	望亭镇
66	交通	文泰路	新建	2024-2025	元和街道
67	交通	吴韵路（胡巷街-青龙港路）	新建	2024-2025	北河泾街道
68	交通	吴韵路（蠡太路—太阳路）	新建	2024-2025	北河泾街道、元和街道
69	交通	西公田路改造工程	新建	2024-2025	北河泾街道、太平街道
70	交通	相城大道（新燕大道-凤阳路） 改扩建工程	新建	2024-2025	渭塘镇
71	交通	相土路	新建	2024-2025	黄桥街道
72	交通	湘陆路-沙蠡线（X202）	新建	2024-2025	阳澄湖镇
73	交通	湘石路改造工程	新建	2024-2025	阳澄湖镇
74	交通	新浜路建设工程	新建	2024-2025	北桥街道
75	交通	新建南通至宁波高速铁路（苏州段）	新建	2024-2025	北桥街道、漕湖街道、元和街道、北河泾街道、太平街道
76	交通	兴港路建设工程	新建	2024-2025	漕湖街道
77	交通	修远街	新建	2024-2025	北河泾街道、太平街道
78	交通	瑶台路建设工程	新建	2024-2025	北桥街道
79	交通	耀港路建设工程	新建	2024-2025	漕湖街道
80	交通	引力湾大道	新建	2024-2025	黄桥街道
81	交通	迎宾路西延	新建	2024-2025	北桥街道
82	交通	永方路二期工程	新建	2024-2025	黄桥街道、元和街道
83	交通	御窑路北延（创新路-太阳路）(苏泾路二期)	新建	2024-2025	北桥街道、漕湖街道、元和街道、渭塘镇
84	交通	越秀路	新建	2024-2025	黄桥街道
85	交通	长春路二期工程	新建	2024-2025	漕湖街道、黄埭镇
86	交通	长和路（胡桥路至爱民路） 改扩建工程	新建	2024-2025	黄埭镇
87	交通	长和路改扩建工程	新建	2024-2025	黄埭镇
88	交通	长平路-苏钢桥路	新建	2024-2025	黄埭镇
89	交通	长旺路改扩建工程	新建	2024-2025	黄埭镇
90	交通	支二路（富元路-支三路）	新建	2024-2025	元和街道
91	交通	中泾港河道综合整治工程	新建	2024-2025	太平街道

序号	类型	项目名称	建设性质	建设年限	位置
92	交通	尊园路路面改造工程	新建	2024-2025	元和街道
93	交通	环秀湖路	新建	2024-2025	北河泾街道、渭塘镇
94	水利	2023年幸福河湖建设工程	新建	2024-2025	北桥街道
95	水利	312新开河	新建	2024-2025	黄埭镇
96	水利	常楼河整治工程	新建	2024-2025	北河泾街道
97	水利	荻干浜整治工程	新建	2024-2025	太平街道
98	水利	鹤田浜整治工程	新建	2024-2025	北河泾街道
99	水利	黄埭塘闸站工程	新建	2024-2025	黄埭镇
100	水利	浦家里河整治工程（水土保持治理）	新建	2024-2025	漕湖街道
101	水利	芮嘉河闸站新建工程	新建	2024-2025	漕湖街道
102	水利	泗塘景观湖	新建	2024-2025	北桥街道、渭塘镇
103	水利	苏州实验室北区片区水利设施建设 建设工程	新建	2024-2025	黄桥街道
104	水利	苏州市相城区阳澄湖片区水资源 保护项目（一期）一陈塘综合 整治工程	新建	2024-2025	黄桥街道
105	水利	徐家观河	新建	2024-2025	北桥街道
106	水利	永昌泾河道整治工程	新建	2024-2025	北河泾街道、渭塘镇
107	水利	张家浜	新建	2024-2025	渭塘镇
108	能源	苏州—无锡天然气管道联络线 工程（相城段）	新建	2024-2025	黄埭镇
109	能源	江苏苏州汤埭110千伏变电站 3号主变扩建工程	新建	2024-2025	漕湖街道
110	能源	通苏嘉甬铁路苏州北牵引站配 套220千伏供电工程（苏州相 城东220千伏输变电工程（开 关站））	新建	2024-2025	太平街道
111	能源	由巷变电站迁改项目	新建	2024-2025	北河泾街道
112	其他	冯梦龙游客中心	新建	2024-2025	黄桥街道
113	其他	太平街道骨灰堂迁建工程	新建	2024-2025	太平街道
114	其他	新建消防站工程	新建	2024-2025	太平街道
115	其他	冶长泾北岸景观提升一期项目	新建	2024-2025	北桥街道

序号	类型	项目名称	建设性质	建设年限	位置
116	其他	永昌泾南景观工程	新建	2024-2025	北河泾街道、渭塘镇

方案调整后全区重点建设项目 733 个，涉及新增建设用地面积 105.1817 公顷。其中交通类项目 559 个，涉及新增建设用地面积 96.2717 公顷；水利项目 107 个，涉及新增建设用地面积 1.9200 公顷；能源类项目 43 个，涉及新增建设用地面积 1.2400 公顷；环保类项目 12 个，涉及新增建设用地面积 5.5100 公顷；其他项目 12 个，涉及新增建设用地面积 0.2400 公顷。

表 3-11 调整后重点建设项目清单情况表

单位：公顷

项目类型	项目个数	新增建设用地面积
交通	559	96.2717
水利	107	1.92
能源	43	1.24
环保	12	5.51
其他	12	0.24
<b>总计</b>	<b>733</b>	<b>105.1817</b>

### 3.5 与相关规划成果的衔接

#### 3.5.1 与国土空间规划“三区三线”的衔接

##### (1) 与永久基本农田衔接

相城区严格新增建设用地占用永久基本农田，本次落地上图方案新增建设用地与“三区三线”划定成果中永久基本农田进行套核，本次落地上图方案新增建设用地不涉及“三区三线”划定成果中永久基本农田。

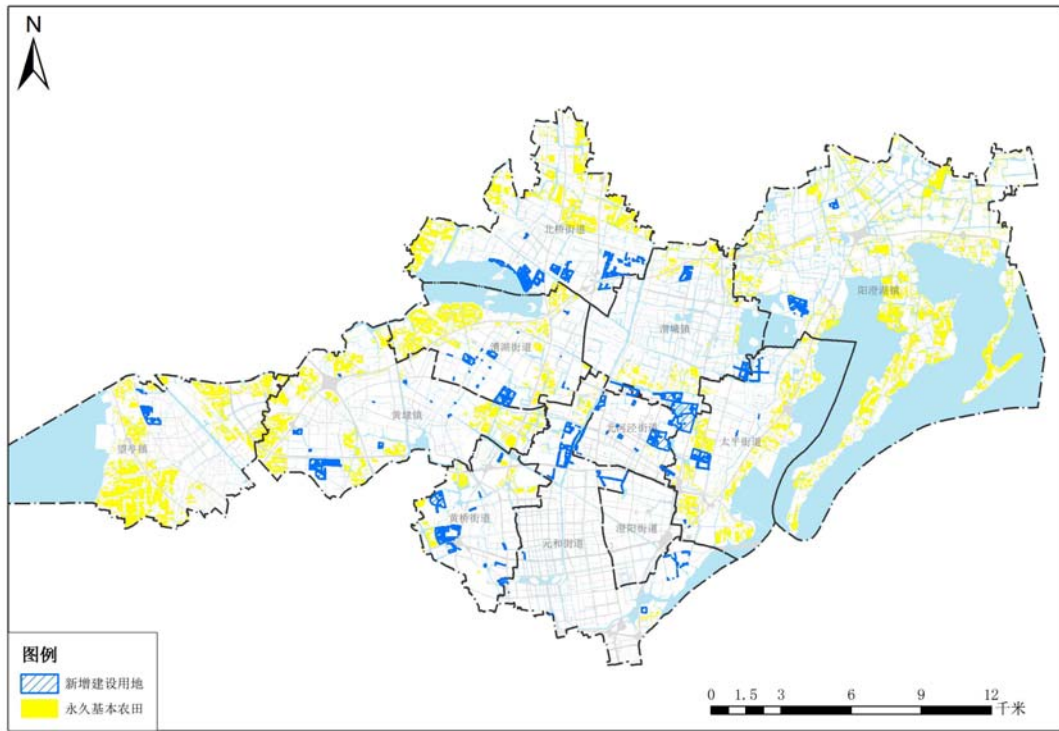


图 3-1 新增建设用地与永久基本农田衔接示意图

(2) 与生态保护红线衔接

落地上图方案严格贯彻习近平生态文明思想和新发展理念，按照“生态优先、绿色发展”的要求，以保障国家生态安全为目标，严守生态保护底线，布局的新增建设用地均位于“三区三线”划定成果中的生态保护红线外。

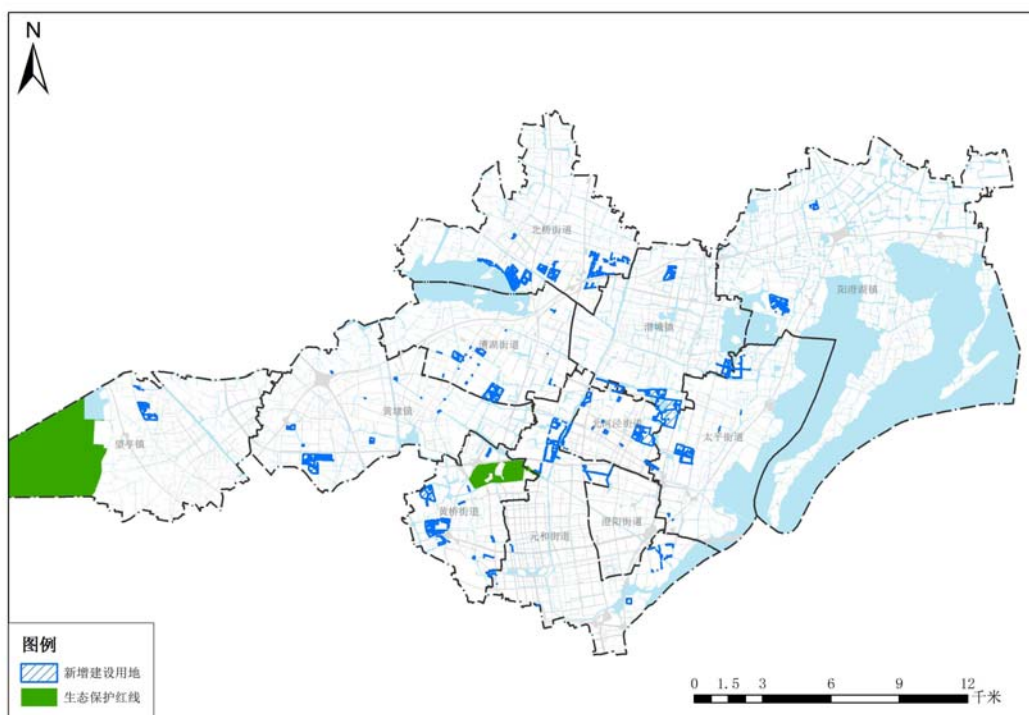


图 3-2 新增建设用地与生态保护红线衔接示意图

### (3) 与城镇开发边界的衔接

根据苏州市相城区未来经济社会发展方向，在苏州市相城区土地利用总体规划（2006-2020 年）及现行国土空间规划基础上，考虑近期项目的落地等情况，充分衔接生态保护红线、永久基本农田划定方案，按照“三条控制线”不交叉、不重叠的原则，以允许建设区布局为基础，形成城镇开发边界划定方案，并细分集中建设区、弹性发展区和特别用途区。

落地上图方案新增城乡建设用地上图规模 605.4919 公顷，与“三区三线”划定成果中的城镇开发边界套合，均位于城镇开发边界内。



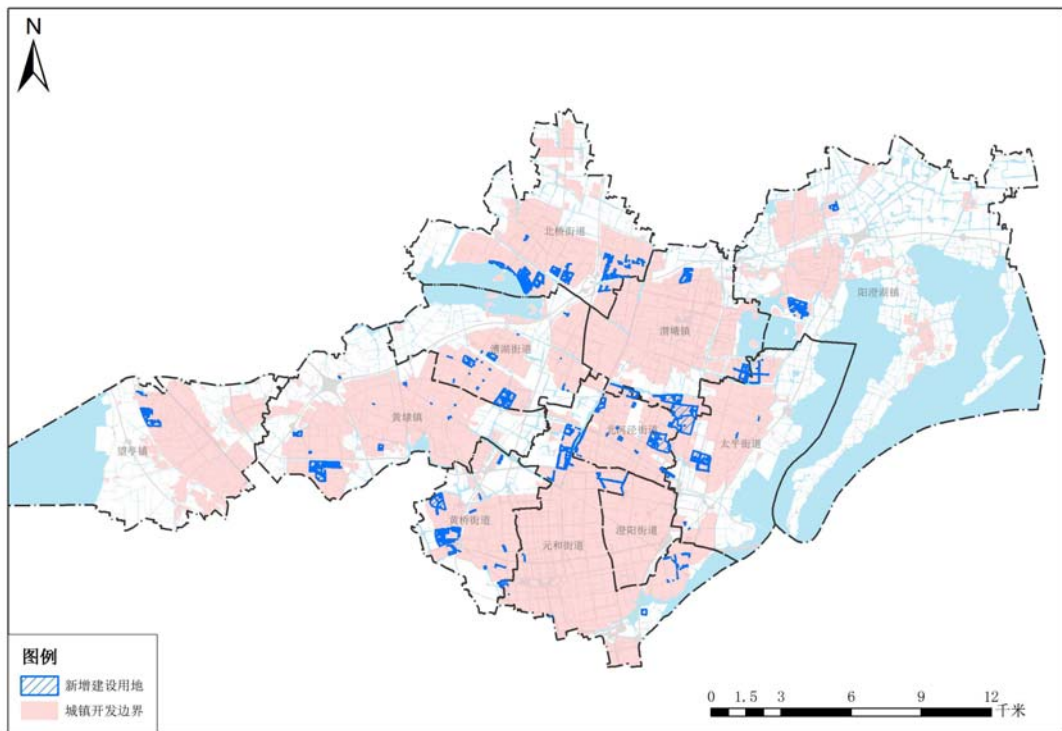


图 3-3 新增建设用地与城镇开发边界衔接示意图

### 3.5.2 与现行空间规划的衔接

严格按照城镇建设用地集聚发展的要求，落地上图方案布局的新增城镇建设用地充分与各镇（区、街道）控制性详细规划相衔接，均位于城镇开发边界内，总面积为 605.4919 公顷，其中位于各镇（区、街道）控制性详细规划确定的城镇建设用地范围地块 303 个，面积 243.9487 公顷；位于正在编制的在编制详细规划内的地块 147 个，面积 361.5432 公顷。

表 3-12 各镇（区、街道）控规衔接清单

单位：公顷

开发边界	落地上图方案涉及控规名称	个数	面积	控规批复文号
	<b>已批复控规</b>			
	《苏州高铁新城北部片区（永昌泾以南、澄阳路以西组团）控制性详细规划》	11	4.1557	苏府复〔2023〕49号
	《苏州市高铁新城东部片区控制性详细规划》	25	26.648	苏府复〔2016〕88号
	《苏州市高铁新城南片区 02、03、05、06、10、15 基本控制单元控制性详细规划调整》	11	2.8485	苏府复〔2021〕126号
	《苏州市高铁新城南片区 14 基本控制单元控制性详细规划调整》	4	4.6736	苏府复〔2021〕26号
	《苏州市高铁新城南片区控制性详细规划调整》	5	2.3926	苏府复〔2018〕27号
	《苏州市相城区环漕湖北桥东部、南部片区控制性规划》	71	54.544	苏府复〔2016〕56号
	《苏州市相城区环漕湖及北桥综合功能区控制性详细规划》	74	38.318	苏府复〔2016〕55号
	《苏州市相城区环漕湖及北桥综合功能区控制性详细规划》	1	0.3853	苏府复〔2016〕55号
	《苏州市相城区盛泽湖环湖地区控制性详细规划》	18	23.5387	苏府复〔2016〕66号
	《苏州市相城区太平中心镇区 XC-d-020-07 基本控制单元控制性详细规划调整》	5	0.1742	苏府复〔2022〕25号
开发边界内	《苏州市相城区太平中心镇区控制性详细规划》	4	0.0501	苏府复〔2016〕73号
	《苏州市相城区望亭镇控制性详细规划》	4	18.568	苏府复〔2016〕96号
	《苏州市相城区阳澄湖镇 01、02、03、08 基本控制单元控制性详细规划调整》	1	3.5725	苏府复〔2023〕33号
	《苏州市相城区阳澄湖镇控制性详细规划》	3	0.973	苏府复〔2017〕58号
	《苏州市相城区中心城区 XC-c-040-01、03 基本控制单元控制性详细规划调整》	2	0.295	苏府复〔2021〕82号
	《苏州市相城区中心城区控制性详细规划》	4	4.1903	苏府复〔2015〕29号
	《苏州市相城区中心城区控制性详细规划 08 基本控制单元调整》	1	0.2546	苏府复〔2022〕75号
	《苏州相城区教育组团 02、03 基本控制单元控制性详细规划调整》	4	1.5229	苏府复〔2023〕22号
	《相城区黄埭镇东桥单元控制性详细规划 03、04、05 基本控制单元调整》	27	44.763	苏府复〔2023〕45号
	《相城区黄埭镇黄埭东单元控制性详细规划 01 基本控制单元、西单元控制性详细规划 01 基本控制单元调整》	4	1.3287	苏府复〔2023〕81号
	《相城区黄埭镇黄埭西单元控制性详细规划》	1	0.0246	苏府复〔2018〕18号
	《相城区黄桥街道北部片区控制性详细规划 05、06、07 基本控制单元调整》	6	1.0564	苏府复〔2023〕44号

开发边界	落地上图方案涉及控规名称	个数	面积	控规批复文号
	《相城区黄桥街道南部地区 XC-c-060-03、XC-c-060-04 基本控制单元 控制性详细规划调整》	10	2.0171	苏府复[2021]88号
	《相城区黄桥街道南部地区控制性详细规划调整》	3	0.7308	苏府复[2019]52号
	《相城区黄桥街道西部片区控制性详细规划》	1	0.048	苏府复[2023]43号
	《长三角国际研发社区（环秀湖以西片区）控制性详细规划》	3	6.8751	苏府复〔2021〕87号
	小计	303	243.9487	
	在编制详细规划			
	小计	147	361.5432	
	合计	450	605.4919	

### 3.5.3 与其他相关规划的衔接

#### (1) 与“十四五”国民经济和社会发展规划的衔接

“十四五”时期，社会经济发展呈现新态势，为空间规划体系改革提供机遇的同时，也带来更多挑战，空间规划的理念、要求与重点等都将发生转变。国土空间规划作为国家的重要政策调控工具，将有效发挥出支撑国家的转型发展的作用。

以苏州市相城区“十四五”规划为依据，利用指标的安排与“十四五”规划的经济发展目标、人口规模相适应；土地利用结构调整和布局优化与“十四五”规划中区域发展战略和产业导向保持一致；“十四五”规划中的重大民生工程、基础设施建设和产业转型升级项目安排了新增建设用地指标，用地得到了充分保障。规划用地指标主要保障了高铁新城、苏相合作区等“十四五”规划确定的发展战略区域。

#### (2) 与交通规划的衔接

衔接《相城区“十四五”综合交通运输体系规划》，重点落实凤阳路（西圆泾桥-湘太路）改扩建工程、万浜路（南天成路-开泰路）等重点交通设施项目，在规划中纳入重点项目清单保障其用地需求，有

利于促进区域交通发展、市域道路网系统规划的完善。

### (3) 与水利规划的衔接

充分衔接在编《相城区水利水务基础设施空间布局规划》，重点进行常楼河整治工程、永昌泾河道整治工程、芮嘉河闸站新建工程。

### (4) 与生态空间管控区域规划的衔接

新增建设用地布局时，坚持生态优先，协调统一经济效益、社会效益与生态效益，本次落地上图方案中新增建设用地涉及 2023 年度调整后生态空间管控区域 4.8072 公顷，为生态修复、景观等项目，符合生态空间管控区域管控要求。

表 3-13 新增建设用地涉及生态空间管控区域情况表

单位：公顷

管控区域名称	行政区名称	项目名称	项目类型	面积（公顷）
漕湖重要湿地	北桥街道	环漕湖景观	生态景观项目	0.0248
阳澄湖（相城区）重要湿地	元和街道	曹庄片区	生态修复项目	4.4171
阳澄湖（相城区）重要湿地	阳澄湖镇	南部片区	生态修复项目	0.3653
总计				4.8072

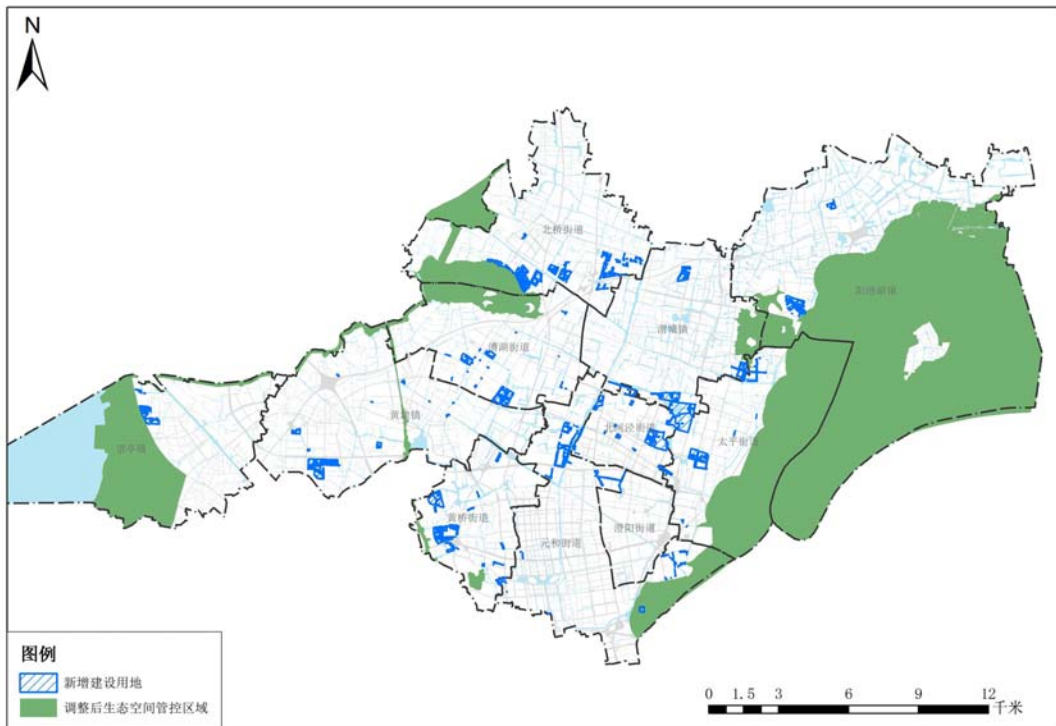


图 3-4 新增建设用地与生态空间管控区域衔接示意图

#### （5）与“三线一单”生态环境分区管控方案的衔接

为全面落实中共中央、国务院关于全面加强生态环境保护坚决打好污染防治攻坚战的意见，深入贯彻“共抓大保护、不搞大开发”要求，推动长江经济带高质量发展，落实《江苏省“三线一单”生态环境分区管控方案》（苏政发〔2020〕49号）、《省生态环境厅关于落实江苏省“三线一单”生态环境分区管控方案的通知》（苏环办〔2020〕359号）的要求，按照“守底线、优格局、提质量、保安全”的总体思路，苏州市编制了《苏州市“三线一单”生态环境分区管控实施方案》，制定了生态环境准入清单，实施生态环境分区管控。

落地上图方案中严格落实底线要求，新增建设用地不涉及调整前后的生态保护红线；新增建设项目严控环保要求，守护环境底线；新增建设用地不涉及占用永久基本农田，涉及占用耕地后期将严格按照“占一补一”落实耕地占补平衡，守护耕地底线。

落地上图方案新增建设用地严格落实环境管控单元的分类管控要求，在优先保护单元依法禁止或限制开发建设活动，确保生态环境功能不降低、面积不减少、性质不改变；重点管控单元推进产业布局优化、转型升级，不断提高资源利用效率；一般管控单元主要落实生态环境保护基本要求，加强生活污染和农业面源污染治理，推动区域环境质量持续改善。

#### （六）与大运河（苏州市相城区段）核心监控区的衔接

严格按照江苏省大运河（苏州市相城区段）核心监控区管控要求，本次落地上图在大运河两公里范围内新增建设用地 19.4678 公顷，该项目位于大运河一公里范围外、两公里范围内，属于建成区，按照管控规则“严禁实施不符合产业政策、规划和管制要求的建设项目”“限

制各类用地调整为大型的工商业、商务办公、住宅商品房、仓储物流设施等项目用地”，本次上图项目建成区范围内存量用地更新项目，符合大运河（苏州市相城区段）核心监控区的管控要求。

**表 3-14 新增建设用地涉及大运河（苏州市相城区段）核心监控区情况表**

单位：公顷

行政区名称	项目名称	监控区类型	项目类型	面积（公顷）
望亭镇	贡湖产业园更新区	建成区	生态景观项目	<b>19.4678</b>

## 4 实施保障措施

### 4.1 充分运用信息化手段加强规划实施的动态监测

本次落地上图方案编制同时更新规划数据库，审查合格后报省自然资源厅备案。在规划实施过程中，要充分运用慧眼守土、“一张图”综合监管平台，加强规划实施动态监管，及时发现、制止违反规划的行为，加大执法力度，坚决依法查处任何违反规划的行为，切实维护规划的严肃性和权威性。

### 4.2 增强精准配置意识，提高资源配置效率

统筹推进规划空间、用地计划、项目库建设等全流程管理。规划实施中，充分发挥政府对土地市场的调控作用，促进建设用地的合理利用和优化配置，充分发挥土地资源的综合效益，缓解建设用地供需紧张矛盾。一方面将工业用地地均生产总值、投资强度、闲置低效用地盘活、耕地保护、土地整治项目实施等列入政府目标考核体系实施严格考核；另一方面严格执行《江苏省建设用地指标（2018年版）》，鼓励高标准厂房建设，对现有的工业用地在符合规划、不改变用途的前提下，对提高土地利用率的给予减免相关费用的奖励。

### 4.3 增强规划管控意识，强化新增建设用地审查

进一步增强规划管控意识，各类建设用地须在规划允许建设区内。凡新增建设用地项目，除符合近期实施方案外，还需符合“资源集中、用地集约、产业集聚、效益集显”的要求。杜绝低投入、低产出、低税收、土地利用粗放型项目落户。自然资源管理部门重点对项目用地的规划性质、产业布局、投资规模、投资强度、产业类型、建筑系数、容积率、行政办公及生活服务设施用地比例等方面进行审查，对新增建设用地实行差别化土地供应政策。

#### **4.4 建立多部门协商机制，提高规划可实施性**

方案编制过程中，加强发改、交通、水利等各部门之间信息沟通、工作协调、资料收集等。方案编制完成后，建立审查会商机制，及时发函征求部门意见，并逐条落实反馈意见。在规划实施监督中，严格落实联合审查机制，会同发改、环保、农业农村、交通、水利等部门及时发现、制止违反规划的行为。

#### **4.5 增强公众参与意识，提高社会公众认知程度**

树立有利于公众参与的理念，为公众参与搭建平台，实施信息公开与交流回馈制度，建立多渠道的公众参与方式。落地上图方案编制过程中，接受社会公众对规划实施的监督，并由上级自然资源管理部门对规划方案及其对规划实施的影响进行审查，有效调动公众参与规划方案编制和实施的积极性，提高社会公众的认知程度，增强规划的公开性和透明度。



附表 1 规划主要控制指标表

指标	规划目标	调整后规划目标	变化量
耕地保有量	11428.11	11428.11	/
耕地面积	8493.1	8493.1	/
永久基本农田保护面积	8869.04	8869.04	/
园地面积	1751.01	1751.01	/
林地面积	7.14	7.14	/
牧草地面积	/	/	/
建设用地总规模	18792.0679	19399.5448	607.4769
城乡建设用地规模	16151.2112	16756.7031	605.4919
城镇工矿用地规模	12434.6913	13040.1832	605.4919
交通、水利及其他用地规模	2640.8567	2642.8417	1.9850
新增建设用地	1190.6979	1798.1748	607.4769
新增建设用地占用农用地	978.4231	1365.0348	386.6117
新增建设用地占用耕地	437.5729	611.0557	173.4828
土地整治补充耕地义务	437.5729	611.0557	173.4828
人均城镇工矿用地	166	166	0
新增城乡建设用地上图规模	2475.0413	3080.5332	605.4919
其中规划流量指标	1387.5401	1387.5401	0
新增交通水利及其他用地上图规模	103.1967	105.1817	1.9850
建设控制区规模	895.4953	882.7292	-12.7661

附表2 主要规划指标分解落实表

单位：公顷、平方米/人

行政区名称	耕地保有量		永久基本农田保护面积		建设用地				新增建设用地				人均城镇工矿用地	规划流量指标	建设控制区	土地整治补充耕地义务
	面积	耕地	面积	耕地	建设用地总量	城乡建设用地	城镇工矿用地	交通水利及其他用地	面积	新增城乡建设用地	新增交通水利及其他用地	占用耕地				
北桥街道	135.65	101.27	111.38	51.66	2631.9180	2275.3574	1504.054	356.5606	264.2439	253.6233	10.6206	112.0403		151.8432	208.8427	112.0403
黄埭镇	484.42	369.39	407.56	182.93	3048.2036	2569.0631	2266.7605	472.9906	273.2369	263.0663	10.1706	71.6702		122.1705	113.286	71.6702
黄桥街道	917.76	835.03	839.73	599.92	1103.7235	980.9829	551.8345	122.7406	137.7451	135.1845	2.5606	38.4398		118.6684	110.3331	38.4398
经济开发区	854.57	698.55	589.61	356.21	1304.6000	1115.8694	1135.586	188.7306	101.0274	99.7768	1.2506	29.0474		108.0842	2.9254	29.0474
太平街道	2309.03	1898.99	1346.41	1100.49	1397.6057	1178.9638	951.6379	221.9806	138.1356	114.105	24.0306	73.3543		188.6782	187.6804	73.3543
望亭镇	3312.14	1671.4	2957.77	1213.64	1945.4265	1681.1564	1125.0047	267.0706	64.3051	46.8145	17.4906	14.9906		181.9441	55.7551	14.9906
渭塘镇	626.29	203.38	623.04	146.35	2119.0537	1883.2929	1359.1891	235.7715	359.7268	335.2153	24.5115	116.765		234.0915	55.0567	116.765
阳澄湖镇	1507.62	1371.02	1211.12	950.66	1853.7968	1514.5863	1096.4877	339.2105	49.9324	48.6319	1.3005	24.0833		221.3111	144.8454	24.0833
元和街道	1280.62	1344.05	1026.43	904.4	3995.2170	3557.4309	3049.6288	437.7861	409.8216	396.5755	13.2461	130.6648		60.7489	4.0044	130.6648
<b>合计</b>	<b>11428.11</b>	<b>8493.1</b>	<b>9113.06</b>	<b>5506.24</b>	<b>19399.5448</b>	<b>16756.7031</b>	<b>13040.1832</b>	<b>2642.8417</b>	<b>1798.1748</b>	<b>1692.9931</b>	<b>105.1817</b>	<b>611.0557</b>	<b>166</b>	<b>1387.5401</b>	<b>882.7292</b>	<b>611.0557</b>

附表3 重点建设项目用地规划表

序号	项目名称	建设性质	新增建设用地规模	位置	备注
	1、交通				
1	227省道相城区段改扩建工程	改扩建		太平街道、渭塘镇、相城经开区、元和街道	P
2	312国道苏州西段改扩建工程	改扩建		黄埭镇、黄桥街道、太平街道、望亭镇、相城经开区、元和街道	P
3	高铁新城西公田路东延工程	新建		太平街道	P
4	京沪高速铁路（相城段）	新建		黄埭镇、太平街道、元和街道	P
5	康元东路	新建		元和街道	P
6	苏虞张公路（228省道）改建工程（相城区段）	新建		北桥街道、黄埭镇、黄桥街道	P
7	苏州城北路（长浒大桥-娄江快速路段）改建工程（相城区段）	改扩建		元和街道	P
8	苏州市高铁新城相融路北延工程	新建		渭塘镇、相城经开区、元和街道	P
9	苏州市公共医疗中心配套道路工程	新建		太平街道	P
10	苏州市轨道交通4号线及支线项目	新建		黄桥街道、相城区、元和街道	P
11	苏州市相城区粮食储备库	新建		渭塘镇	P
12	苏州市相城区阳澄湖度假区百淞路	新建		阳澄湖镇	P
13	苏州相城区阳澄西湖环湖路（湖滨路）二期工程	新建		元和街道	P
14	苏州相城区阳澄西湖环湖路（湖滨路）一期工程	新建		太平街道、元和街道	P
15	望亭国际物流园杨家沿路工程	新建		望亭镇	P
16	相城经济开发区漕湖新城盛桥路	新建		北桥街道	P

	工程				
17	相城经济开发区漕湖新城盛治路工程	新建		北桥街道	P
18	相城经济开发区苏相合作区昌南路工程	新建		北桥街道	P
19	相城经济开发区苏相合作区五星路南延工程	新建		北桥街道	P
20	相城区望亭国际物流园杨家沿路工程	新建		望亭镇	P
21	湘太路改线	新建		太平街道	P
22	新建京沪高速铁路江苏无锡市新区段	新建		北桥街道	P
23	X203 澄阳路改扩建二期	新建		北河泾街道	
24	采莲路	新建		北河泾街道	
25	雪南路	新建		太平街道	
26	慧意街	新建		北河泾街道	
27	民乐路	新建		北河泾街道	
28	南天成路东延工程	新建		北河泾街道	
29	南天成路下穿	新建		北河泾街道	
30	水景路	新建		北河泾街道	
31	吴韵路	新建		北河泾街道	
32	西公田路西延	新建		北河泾街道	
33	X203 澄阳路改扩建一期	新建		北河泾街道、渭塘镇	
34	X101 锡黄线	新建		北桥街道	
35	X301 凤北荡路（庄基段）工程	改扩建		北桥街道	
36	北桥安置房片区路网（北灵街）	新建		北桥街道	
37	北桥安置房片区路网（镂月路）	新建		北桥街道	
38	北桥安置房片区路网（盛北路）	新建		北桥街道	
39	北桥安置房片区路网（天光路）	新建		北桥街道	
40	凤北荡路（广济路-御窑路）改扩建一期工程	新建		北桥街道	
41	凤北荡路（望虞河-无锡界）改扩建工程	新建		北桥街道	
42	凤湖路、凤湖路东侧支路	改扩建		北桥街道	

43	环漕湖路网（方壶路）	新建		北桥街道	
44	环漕湖路网（鸿慈路）	新建		北桥街道	
45	环漕湖路网（临流路）	新建		北桥街道	
46	环漕湖路网（明瑟南路）	新建		北桥街道	
47	环漕湖路网（南张路）	新建		北桥街道	
48	环漕湖路网（夕照路）	新建		北桥街道	
49	环漕湖路网（鱼跃路）	新建		北桥街道	
50	环漕湖路网（鸢飞路）	新建		北桥街道	
51	环漕湖路网（云居路）	新建		北桥街道	
52	环漕湖路网（钟灵路）	新建		北桥街道	
53	经开区凤湖路三期	新建		北桥街道	
54	经开区盛运路（康升路-凤北公路）	新建		北桥街道	
55	经开区石碑泾路三期	新建		北桥街道	
56	经开区欣源路一期	新建		北桥街道	
57	开发区环湖路	改扩建		北桥街道	
58	三梅浜连通工程	新建		北桥街道	
59	石碑泾路	新建		北桥街道	
60	思嘉路	改扩建		北桥街道	
61	泗荡泾路	新建		北桥街道	
62	泗塘工业区路网（谈浜路）	新建		北桥街道	
63	吴开路	新建		北桥街道	
64	徐家观路	新建		北桥街道	
65	佑康路	新建		北桥街道	
66	长春路一期、二期工程	新建		北桥街道	
67	X254 县道改扩建工程	新建		北桥街道、黄埭镇	
68	X102 县道改扩建工程	改扩建		北桥街道、黄桥街道、黄埭镇	
69	滨河路	新建		北桥街道、渭塘镇	
70	规二路	新建		北桥街道、渭塘镇	
71	横一路	新建		北桥街道、渭塘镇	
72	经一路	新建		北桥街道、渭塘镇	
73	冶长泾路	新建		北桥街道、渭塘镇	
74	永昌泾大道	新建		北桥街道、渭塘镇	
75	漕湖大厦北侧支路(二期)工程	新建		漕湖街道	

76	春熙路（康阳路-石港路）二期	新建		漕湖街道	
77	东部片区路网（倪汇路）	新建		漕湖街道	
78	东部片区路网（沿塘河路）	新建		漕湖街道	
79	方桥路	新建		漕湖街道	
80	康阳路（永昌路-春耀路）改扩建二期工程	新建		漕湖街道	
81	康阳路（永昌路-春耀路）改扩建一期工程	新建		漕湖街道	
82	腾道路建设工程（腾道路、周思墩路）	新建		漕湖街道	
83	通苏嘉甬平交道口（一期）建设工程	新建		北桥街道、漕湖街道	
84	五星路北延	新建		漕湖街道	
85	星旺路	新建		漕湖街道	
86	永昌泾大道（御窑路-永昌路）改扩建二期工程	新建		漕湖街道	
87	永昌泾大道（御窑路-永昌路）改扩建一期工程	新建		漕湖街道	
88	永昌路（广济北路-太东路）改扩建二期工程	新建		漕湖街道	
89	永昌路（广济北路-太东路）改扩建一期工程	新建		漕湖街道	
90	昌兴路（环湖路-漕渭路）二期	新建		北桥街道	
91	昌兴路（环湖路-漕渭路）三期	新建		漕湖街道、北桥街道	
92	昌兴路（环湖路-漕渭路）四期	新建		漕湖街道、北桥街道	
93	昌兴路（环湖路-漕渭路）一期	新建		北桥街道	
94	春兴路（康阳路—石港路）改扩建二期工程	新建		漕湖街道、黄埭镇	
95	春兴路（康阳路—石港路）改扩建一期工程	新建		漕湖街道	
96	澄林路（相城区界—凤阳路）	改扩建		阳澄湖镇	
97	度假区码头改扩建工程	改扩建		阳澄湖镇	
98	莲花岛桥梁改造工程	改扩建		阳澄湖镇	
99	北天成路	新建		北河泾街道	
100	博文路	新建		北河泾街道	

101	澄云路	新建		渭塘镇、北河泾街道	
102	富翔路	新建		北河泾街道、太平街道	
103	高铁新城会展中心区域道路（规划道路二）	新建		北河泾街道	
104	高铁新城会展中心区域道路（规划道路六）	新建		北河泾街道	
105	高铁新城会展中心区域道路（规划道路三）	新建		北河泾街道	
106	高铁新城会展中心区域道路（规划道路四）	新建		北河泾街道	
107	高铁新城会展中心区域道路（规划道路五）	新建		北河泾街道	
108	高铁新城会展中心区域道路（规划道路一）	新建		北河泾街道	
109	高铁新城南片区道路（城通路）	新建		北河泾街道	
110	高铁新城南片区道路（大湾街）	新建		北河泾街道	
111	高铁新城南片区道路（绿廊街）	新建		北河泾街道	
112	高铁新城南片区道路（盛兴路）	新建		北河泾街道	
113	高铁新城南片区道路（万庄街）	新建		北河泾街道	
114	高铁新城南片区道路（相融路）	新建		北河泾街道	
115	高铁新城南片区道路（正兴路（胡巷街））	新建		北河泾街道	
116	高铁新城南片区道路（支四路）	新建		北河泾街道、元和街道	
117	开泰路公交停保场	新建		太平街道	
118	骑河站换乘枢纽	新建		北河泾街道	
119	青龙港路	新建		北河泾街道	
120	拾联路（澄乐路）	新建		渭塘镇	
121	陶村街（富祥路）	新建		北河泾街道	
122	陶朱公街	新建		北河泾街道	
123	引领路	新建		北河泾街道	
124	渔耕街	新建		北河泾街道	
125	朗力福大道（S227-湘太路）	新建		北河泾街道、太平街道	

126	朗力福大道（富升路）	新建		北河泾街道、太平街道	
127	朗力福大道（聚金路）	新建		北河泾街道、太平街道	
128	朗力福大道（开泰路）	新建		北河泾街道、太平街道	
129	朗力福大道（开元路）	新建		北河泾街道、太平街道	
130	朗力福大道（蠡泾河路）	新建		北河泾街道、太平街道	
131	朗力福大道（太东路）	新建		北河泾街道、太平街道	
132	朗力福大道（渭泾塘）	新建		北河泾街道、太平街道	
133	朗力福大道（渭南路）	新建		北河泾街道、太平街道	
134	朗力福大道（新开路）	新建		北河泾街道、太平街道	
135	312 国道南河道	新建		黄埭镇	
136	G312 西塘河路连接通道工程	新建		黄埭镇	
137	G312 住电路互通	新建		黄埭镇	
138	X255 县道改扩建工程（含爱民路）	改扩建		黄埭镇	
139	春丰路	新建		黄埭镇	
140	春光路	改扩建		黄埭镇	
141	春华路	新建		黄埭镇	
142	春华路二期	改扩建		黄埭镇	
143	春兰路二期（高阳路至纽克斯）	新建		黄埭镇	
144	春兰路一期（纽克斯至西塘河路）	新建		黄埭镇	
145	春秋路	改扩建		黄埭镇	
146	春申路（西塘河路至住电路）	新建		黄埭镇	
147	春旺路	新建		黄埭镇	
148	春旺支路二	新建		黄埭镇	
149	春旺支路六	新建		黄埭镇	
150	春旺支路七	新建		黄埭镇	



151	春旺支路三	新建		黄埭镇	
152	春旺支路四	新建		黄埭镇	
153	春旺支路五	新建		黄埭镇	
154	春旺支路一	新建		黄埭镇	
155	春溪路	新建		黄埭镇	
156	春祥路	改扩建		黄埭镇	
157	春祥路西段	改扩建		黄埭镇	
158	春欣路	新建		黄埭镇	
159	春阳路	新建		黄埭镇	
160	春在路	新建		黄埭镇	
161	春照路一期、二期	改扩建		黄埭镇	
162	方桥路一期、二期	新建		黄埭镇	
163	凤阳路	新建		黄埭镇	
164	高阳路	新建		黄埭镇	
165	高阳路（支路二）	新建		黄埭镇	
166	高阳路（支路三）	新建		黄埭镇	
167	高阳路（支路四）	新建		黄埭镇	
168	高阳路（支路五）	新建		黄埭镇	
169	高阳路（支路一）	新建		黄埭镇	
170	胡桥路	新建		黄埭镇	
171	花园路	新建		黄埭镇	
172	华阳路	新建		黄埭镇	
173	华驿路	新建		黄埭镇	
174	金龙路	新建		黄埭镇	
175	靖阳路	新建		黄埭镇	
176	聚民路	新建		黄埭镇	
177	聚民路东段	改扩建		黄埭镇	
178	开阳路	新建		黄埭镇	
179	龙埭路	新建		黄埭镇	
180	潘阳三期区间道路	新建		黄埭镇	
181	裴阳路	新建		黄埭镇	
182	绕城高速东桥出入口衔接优化	改扩建		黄埭镇	
183	沙场码头道路	改扩建		黄埭镇	
184	苏阳路	新建		黄埭镇	

185	旺庄路	新建		黄埭镇	
186	望湖大道	新建		黄埭镇	
187	西塘河路改造工程	新建		黄埭镇	
188	锡埭路	改扩建		黄埭镇	
189	新巷路	新建		黄埭镇	
190	新阳河道工程	新建		黄埭镇	
191	兴阳路	新建		黄埭镇	
192	益民路	新建		黄埭镇	
193	长春路改扩建工程（春华路-太东路）	改扩建		黄埭镇	
194	长春路改扩建工程（春秋路-春华路）	改扩建		黄埭镇	
195	长发路	新建		黄埭镇	
196	长和路	新建		黄埭镇	
197	长康路	新建		黄埭镇	
198	长乐路	新建		黄埭镇	
199	长明路	新建		黄埭镇	
200	长平路	改扩建		黄埭镇	
201	长平路南北互通	改扩建		黄埭镇	
202	长泰路	新建		黄埭镇	
203	长旺路一期	新建		黄埭镇	
204	长旺支路二	新建		黄埭镇	
205	长旺支路三	新建		黄埭镇	
206	长旺支路四	新建		黄埭镇	
207	长旺支路五	新建		黄埭镇	
208	长旺支路一	新建		黄埭镇	
209	住电路	改扩建		黄埭镇	
210	住电路南段	改扩建		黄埭镇	
211	住电路北段	改扩建		黄埭镇	
212	苏州北站集疏运系统	新建		黄埭镇、漕湖街道、元和街道、北河径街道、太平街道	
213	南天成路西延市政工程（苏虞张快速路-相城大道）项目	新建		黄埭镇、黄桥街道	
214	园中路	新建		黄埭镇、元和街道	

215	G312 立交停车场	新建		黄桥街道	
216	S228 与沪宁高速新区出口改造工程(11-S228 与沪宁高速新区出口互通连接工程)	改扩建		黄桥街道	
217	X354 春申湖路西延	新建		黄桥街道	
218	安元路	新建		黄桥街道	
219	发源路	新建		黄桥街道	
220	广进路	新建		黄桥街道	
221	广源路	新建		黄桥街道	
222	和八路	新建		黄桥街道	
223	华元路	改扩建		黄桥街道	
224	黄桥街道安元路二期工程	新建		黄桥街道	
225	黄桥街道安元路三期工程	新建		黄桥街道	
226	黄桥街道苏埭路一期工程	改扩建		黄桥街道	
227	黄桥街道旺湖路五期工程	新建		黄桥街道	
228	黄桥街道纬七路	新建		黄桥街道	
229	黄桥街道兴盛路二期工程	改扩建		元和街道和黄桥街道	
230	黄桥街道兴盛路一期工程	改扩建		黄桥街道	
231	经三路	新建		黄桥街道	
232	经四路	新建		渭塘镇	
233	经五路	新建		黄桥街道	
234	盛湖路	新建		黄桥街道	
235	盛业路	新建		黄桥街道	
236	盛源路(广源路-春申湖路)	新建		黄桥街道	
237	苏埭路南延	新建		黄桥街道	
238	通湖路	新建		黄桥街道	
239	旺方路(兴旺路-黄蠡路)改造工程	新建		黄桥街道	
240	旺湖路	新建		黄桥街道	
241	旺盛路	新建		黄桥街道	
242	旺元路	新建		黄桥街道	
243	纬二路	新建		黄桥街道	
244	纬六路	新建		黄桥街道	
245	纬七路	新建		黄桥街道	

246	纬三路	新建		黄桥街道	
247	纬四路	新建		黄桥街道	
248	纬五路	新建		黄桥街道	
249	纬一路	新建		黄桥街道	
250	乡道 410	新建		黄桥街道	
251	新三路	新建		黄桥街道	
252	新一路	新建		黄桥街道	
253	兴源路(广源路-春申湖路)	新建		黄桥街道	
254	永青路	新建		黄桥街道	
255	永兴路	新建		黄桥街道	
256	玉成路	新建		黄桥街道	
257	元心路	新建		黄桥街道	
258	支八路	新建		黄桥街道	
259	支四路	新建		黄桥街道	
260	支一路	新建		黄桥街道	
261	永方路北延(黄蠡路—春秋路)市政工程	新建		黄桥街道、黄埭镇	
262	民生路(广济路-人民路)	新建		黄桥街道、元和街道	
263	日益路(广济路-人民路)	新建		黄桥街道、元和街道	
264	苏定路东段(广济路-人民路)	新建		黄桥街道、元和街道	
265	相城区黄蠡路	改扩建		黄桥街道、元和街道	
266	苏州市中环快速路北线二期工程	改扩建		黄桥街道、元和街道、太平街道	
267	X351 渭中路西延	新建		渭塘镇、北桥街道	
268	荡东路至安息堂道路	新建		北桥街道	
269	X251 县道改扩建工程	改扩建		澄阳街道、元和街道	
270	X252 县道改扩建工程	改扩建		元和街道、澄阳街道、北河泾街道	
271	观渔街	新建		经济开发区、元和街道	P
272	相城大道(漕湖大道-常熟界)改扩建工程	改扩建		北河泾街道、渭塘镇	
273	X207 县道改扩建工程(阳澄湖中路改造(相城大道-澄和路)工程)	改扩建		澄阳街道、元和街道、黄桥街道	

274	中环北段地面辅道（太阳路）拓宽（聚金路—新苏虞张）	改扩建		澄阳街道、元和街道、太平街道	
275	鹤东安置房路网工程	新建		北桥街道	
276	G524 节点快速化改造工程二期	改扩建		太平街道	
277	X202 兴太路改扩建工程	新建		太平街道	
278	Y801 富升路改扩建工程	改扩建		太平街道	
279	Y807 沈新线	改扩建		太平街道	
280	碧波路	新建		太平街道	
281	碧波路（凤起南路—渭泾塘路）	新建		太平街道	
282	大学城公交首末站	新建		太平街道	
283	大庄里路	新建		太平街道	
284	富升路	新建		太平街道	
285	富元路东延、富元路东延二期（医院东侧路—聚金路南延）	新建		太平街道	
286	蠡太路东段（S227—聚金路）	新建		太平街道	
287	盛堂路（凤起南路—渭泾塘路）	新建		太平街道	
288	中学西道路南延工程	新建		太平街道	
289	G524 国道城镇化工程	改扩建		太平街道、渭塘镇	
290	G524 国道相城区段改扩建工程	改扩建		太平街道、渭塘镇	
291	X351 县道改扩建工程	改扩建		太平街道、渭塘镇	
292	朗力福大道东延、西延	新建		太平街道、渭塘镇、北桥街道	
293	G312 望虞河大桥	新建		望亭镇	
294	S230 省道苏州相城区段改扩建工程	改扩建		望亭镇	
295	X205 县道改扩建工程	新建		望亭镇	
296	X256 问渡路改扩建工程	改扩建		望亭镇	
297	X302 县道（相城区太望线穿沪宁铁路段二期工程）改扩建工程	新建		望亭镇	
298	X302 县道（相城区太望线穿沪宁铁路段一期工程）改扩建工程	新建		望亭镇	
299	北太湖大道北延	改扩建		望亭镇	
300	北太湖旅游风景区迎湖段路网改造工程	改扩建		望亭镇	
301	果园路（含东段道路）	新建		望亭镇	

302	华宇路北延	改扩建		望亭镇	
303	牡丹路	新建		望亭镇	
304	沙墩港大桥改扩建工程	改扩建		望亭镇	
305	施公桥路	新建		望亭镇	
306	太望线西延工程	改扩建		望亭镇	
307	望亭大街西延	新建		望亭镇	
308	望亭贡湖产业园路网工程	改扩建		望亭镇	
309	问渡路	新建		望亭镇	
310	吴门雅苑配套道路	新建		望亭镇	
311	吴殷路	新建		望亭镇	
312	谢花街	新建		望亭镇	
313	杨家沿路二期	新建		望亭镇	
314	迎春路	新建		望亭镇	
315	迎湖路（东段）	新建		望亭镇	
316	迎湾路	新建		望亭镇	
317	管盘路	新建		望亭镇	
318	X303 太阳路（老 312—长平路）改造工程	改扩建		望亭镇、黄埭镇	
319	望北路	新建		望亭镇、黄埭镇	
320	G524 国道北段快速化（凤阳路—常熟）	改扩建		渭塘镇	
321	G524 节点快速化改造工程一期	改扩建		太平街道	
322	翡翠路	新建		渭塘镇	
323	高铁新城快速路连接线渭塘互通项目	新建		渭塘镇	
324	经二路	新建		渭塘镇	
325	刘珏路东延	新建		渭塘镇	
326	盛泽荡环湖大道	新建		渭塘镇	
327	渭泾塘路	改扩建		渭塘镇	
328	渭塘码头基础设施建设	新建		渭塘镇	
329	渭塘镇渭西村潘埂上路	新建		渭塘镇	
330	渭中路	改扩建		渭塘镇	
331	相城大道（漕湖大道-朗力福大道）工程	新建		渭塘镇	

332	相城大道（凤阳路-常熟界）	改扩建		渭塘镇	
333	相城大道（朗力福大道-凤阳路）一期工程	新建		渭塘镇	
334	相城大道（朗力福大道-凤阳路）二期工程	新建		渭塘镇	
335	相城大道（太东路-常熟界）改扩建工程	改扩建		渭塘镇	
336	新燕大道	新建		渭塘镇	
337	洋端路	新建		渭塘镇	
338	玉盘路	新建		渭塘镇	
339	珍宝路延伸	新建		渭塘镇	
340	钻石路	新建		渭塘镇	
341	创新路	新建		渭塘镇、北桥街道	
342	轨道交通4号线延伸线	新建		渭塘镇、漕湖街道、元和街道	
343	X352县道（含漕湖大道东延（苏泾路—民乐路）、太东公路四改六东段（民乐路—聚金路）改扩建工程	改扩建		渭塘镇、黄桥街道、黄埭镇	
344	X203澄阳路改扩建工程二期	改扩建		渭塘镇、太平街道	
345	漕湖大道（G524-聚金路）	新建		渭塘镇、太平街道	
346	G524国道相城段改造	改扩建		渭塘镇、太平街道	
347	X304县道改扩建工程	改扩建		渭塘镇、阳澄湖镇	
348	230省道苏州相城区段改扩建工程	新建		黄桥街道、黄埭镇、元和街道、渭塘镇、太平街道	
349	北部货运通道	新建		阳澄湖镇、渭塘镇、北桥街道	
350	漕渭路建设项目	新建		漕湖街道、黄埭镇	
351	凤起南路（聚金路—盛塘河）	新建		太平街道、渭塘镇	
352	高铁连接线渭塘互通新增匝道工程	新建		黄埭镇、黄桥街道	
353	轨道交通12号线	新建		阳澄湖镇、太平街道、北河泾街道、渭塘镇、漕湖街道、北桥街道	

354	轨道交通 14 号线	新建		元和街道、黄桥街道、黄埭镇、望亭镇	
355	轨道交通 7 号线	新建		元和街道、澄阳街道、北河泾街道	
356	轨道交通 8 号线	新建		黄桥街道、元和街道、澄阳街道	
357	京沪高速新增黄埭南出入口互通	新建		黄埭镇	
358	京沪高铁苏州北站枢纽	新建		北河泾街道	
359	美丽乡村建设(道路)	新建		望亭镇	
360	如通苏湖铁路	新建		渭塘镇、元和街道、黄埭镇、黄桥街道	
361	沈公堤东延路(酒店地块—顺贤路)	新建		阳澄湖镇	
362	盛南路(盛泽荡路—渭泾塘路)	新建		渭塘镇、太平街道	
363	苏泾路一期、二期工程	新建		北桥街道、漕湖街道、元和街道	
364	苏锡常城际铁路	新建		北桥街道、漕湖街道、黄埭镇、黄桥街道	
365	苏州国际物流快速通道二期工程(包括春申湖路快速化改造工程)	新建		黄桥街道、元和街道、澄阳街道、太平街道	
366	苏州市国际物流城市快速通道一期工程	新建		黄桥街道、元和街道、澄阳街道、太平街道	
367	渭泾塘路(聚金路—湘太路)	新建		太平街道、渭塘镇	
368	无锡至太仓高速公路无锡至太仓段	新建		阳澄湖镇	
369	湘北路	新建		阳澄湖镇	
370	永方路(城北西路-阳澄湖西路)工程	新建		黄桥街道	
371	S408 常台高速阳澄湖互通连接线(含凤阳路拓宽)	改扩建		阳澄湖镇	
372	X201 县道改扩建工程	改扩建		阳澄湖镇	
373	安息堂迁建配套道路二期工程	新建		阳澄湖镇	



374	安息堂迁建配套道路一期工程	新建		阳澄湖镇	
375	产业园内部道路（规划二路）	新建		阳澄湖镇	
376	顺贤路	新建		阳澄湖镇	
377	常台高速相城城出入口衔接优化	改扩建		阳澄湖镇	
378	澄林路二期改扩建工程	改扩建		阳澄湖镇	
379	凤阳路（湘太路-澄林路）增设慢行 道工程	改扩建		阳澄湖镇	
380	规划五路东延（规划五路东延-思贤 路）	新建		阳澄湖镇	
381	湖滨路	新建		阳澄湖镇	
382	莲花岛道路工程	新建		阳澄湖镇	
383	南部片区路网（环湖北路拓宽改造 工程）	新建		阳澄湖镇	
384	南部片区路网（思贤路）	新建		阳澄湖镇	
385	启南路改造	改扩建		阳澄湖镇	
386	沈周复线东延	改扩建		阳澄湖镇	
387	石田路西延	新建		阳澄湖镇	
388	湘阳路	新建		阳澄湖镇	
389	阳澄湖半马村道	新建		阳澄湖镇	
390	阳澄湖首末站	改扩建		阳澄湖镇	
391	阳澄西湖环湖路（济民塘-凤阳路）	新建		阳澄湖镇、太平街道	
392	G312与G524节点、G312与S228 节点（苏州中环北线二期工程配套 项目）	新建		元和街道	
393	G312增设匝道	新建		元和街道	
394	安元西路换乘枢纽	新建		元和街道	
395	城七路	新建		元和街道	
396	澄和路(庆元路—东八路)	改扩建		元和街道	
397	澄月路	新建		元和街道	
398	大湾路	新建		元和街道	
399	富元路（相城大道-齐门北大街）	新建		元和街道	
400	富元路换乘枢纽	新建		元和街道	
401	合兴路（广济路-文陵路）相城段	新建		元和街道	
402	和二路(华元路—和三路)	新建		元和街道	

403	和九路（华元路北—广济北路）工程	新建		元和街道	
404	华元路公交首末站、市民活动中心首末站	新建		元和街道	
405	济学路（太平 2#桥-华元路）	改扩建		元和街道	
406	建元路（齐门北大街—相城大道）	改扩建		元和街道	
407	金砖路四期（广登路—苏鑫路）	新建		元和街道	
408	京沪高速苏州北出入口与阳澄湖大道衔接优化	改扩建		元和街道	
409	聚贤路（永方路—御苑路）市政工程	新建		元和街道	
410	林荫二路	新建		元和街道	
411	林荫三路	新建		元和街道	
412	林荫四路	新建		元和街道	
413	林荫一路	新建		元和街道	
414	龙道浜站换乘枢纽	新建		元和街道	
415	民清路（善济路、花南河路-日益路）相城段	新建		元和街道	
416	平海路东延工程	新建		元和街道	
417	齐门北大街	改扩建		元和街道	
418	润元路北侧地块配套道路(和五路)	新建		元和街道	
419	润元路北侧地块配套道路(西八路)	新建		元和街道	
420	润元路北侧地块配套道路(西六路)	新建		元和街道	
421	润元路北侧地块配套道路(西七路)	新建		元和街道	
422	润元路北侧地块配套道路(西五路)	新建		元和街道	
423	沈思港路（广济路—御密路）、沈思港路西延（苏虞张—永方路）	新建		元和街道	
424	苏州北站综合枢纽项目	新建		元和街道	
425	文陵路（合兴路-苏定路）相城段	新建		元和街道	
426	五院东侧路	新建		元和街道	
427	西二路（御密路—金砖路）	新建		元和街道	
428	西一路	新建		元和街道	

429	扬东路西延	改扩建		元和街道	
430	阳澄湖中路延伸	新建		元和街道	
431	阳澄西湖环湖绿道	新建		元和街道	
432	依云街	新建		元和街道	
433	永方路西、华元路南侧道路	新建		元和街道	
434	御窑路黄埭荡大桥改造工程	改扩建		元和街道	
435	御苑路（聚贤路—沈思港路）市政工程	新建		元和街道	
436	织锦路四期（广登路—苏蠡路、兴盛路—黄蠡路）	新建		元和街道	
437	中心商贸城支路九（华园西路—阳澄湖西路）	新建		元和街道	
438	众泾路	新建		元和街道	
439	X253 县道改扩建工程	改扩建		元和街道、北桥街道、黄桥街道、黄埭镇	
440	水厂街（黄蠡路—苏泾路）新建工程	新建		元和街道、黄桥街道	
441	文灵路四期工程（兴盛路—黄蠡路）	新建		元和街道、黄桥街道	
442	相四路	新建		元和街道	
443	阳澄湖路改扩建工程	新建		元和街道、澄阳街道	
444	永方路、永方路(城北西路-阳澄湖西路)工程	改扩建		元和街道、黄桥街道	
445	支二路	新建		元和街道、黄桥街道	
446	支三路	新建		元和街道	
447	苏州市阳澄西湖第三通道工程	新建		元和街道、澄阳街道	LX
448	苏嘉杭高速相城区段扩容改造工程	改扩建		元和街道、太平街道、澄阳街道、阳澄湖镇	
449	X203 澄阳路改扩建工程	改扩建		北河泾街道、澄阳街道	
450	X204（御窑路、苏泾路）改扩建工程	改扩建		元和街道、渭塘镇	
451	苏州相城区北部货运通道二期	新建		阳澄湖镇	

452	苏州相城区北部货运通道三期	新建		渭塘镇、北桥街道	
453	苏州相城区北部货运通道四期	新建		北桥街道	
454	广源路西延	新建		黄桥街道	
455	富居路	新建		北河泾街道	
456	苏州市市域（郊）铁路苏州经常熟至张家港线（苏虞张线）工程	新建		渭塘镇、太平街道、北河泾街道	
457	玉环路	新建		渭塘镇	
458	漕渭路四期建设工程	新建		北桥街道	
459	凤名路建设工程	新建		北桥街道	
460	未来大道一期（凤北荡路—新浜路）建设工程	新建		北桥街道	
461	新名路建设工程	新建		北桥街道	
462	漕渭路三期（凤湖路-清晏路）建设工程	新建		北桥街道	
463	经一路新建工程	新建		太平街道、渭塘镇	
464	大圩娄路	新建		北桥街道	
465	飞鸟路改扩建一期	新建		北桥街道	
466	石港路南延	新建		漕湖街道	
467	新芮路	新建		北桥街道	
468	长和路（胡桥路至爱民路）改扩建工程	新建		黄埭镇	
469	二区河东路	新建		渭塘镇	
470	引力湾大道	新建		黄桥街道	
471	安元路西延	新建		黄桥街道	
472	X352 县道完善工程	新建		漕湖街道、太平街道、渭塘镇、北河泾街道	
473	黄蠡路东段（御密路-宣公路）工程	新建		元和街道	
474	永方路二期工程	新建		黄桥街道、元和街道	
475	支二路（富元路-支三路）	新建		元和街道	
476	润元路北侧地块配套道路二期工程	新建		元和街道	
477	尊园路路面改造工程	新建		元和街道	
478	凤阳路（西圆泾桥-湘太路）改扩建	新建		阳澄湖镇	

	工程				
479	迎宾路西延	新建		北桥街道	
480	相城大道(新燕大道-凤阳路)改扩建工程	新建		渭塘镇	
481	G312 冯梦龙大道互通	新建		黄埭镇	
482	御窑路北延(创新路-太阳路)(苏泾路二期)	新建		北桥街道、漕湖街道、元和街道、渭塘镇	
483	湘石路改造工程	新建		阳澄湖镇	
484	广济北路(华元路-安元路)改造工程	新建		元和街道、黄桥街道	
485	东挺河路(太阳路-华元路)改造工程	新建		黄桥街道	
486	S339 新建工程	新建		北桥街道、渭塘镇、阳澄湖镇	
487	高铁新城快速路连接线完善工程(高铁新城快速路连接线渭塘互通项目)	新建		渭塘镇	
488	湘陆路-沙蠡线(X202)	新建		阳澄湖镇	
489	爱民路-安杨路	新建		黄埭镇	
490	福杭路-苏华路	新建		望亭镇	
491	长平路-苏钢桥路	新建		黄埭镇	
492	灵松路-甘吴路	新建		北桥街道	
493	长春路二期工程	新建		漕湖街道、黄埭镇	
494	通苏嘉甬铁路相交道路预建工程	新建		元和街道、北河泾街道	
495	齐门北大街(宋泾港-姑苏区界)改扩建工程	新建		元和街道	
496	修远街	新建		北河泾街道、太平街道	
497	鹤田浜巷	新建		太平街道	
498	开泰路(乐安段)	新建		北河泾街道、太平街道	
499	民乐路(朱泾段)	新建		北河泾街道	

500	民乐路（胡巷街-青龙港路）	新建		北河泾街道	
501	陶村街（相城大道-城通路）	新建		北河泾街道	
502	胡巷街	新建		北河泾街道	
503	南天成路改造工程	新建		北河泾街道、太平街道	
504	西公田路改造工程	新建		北河泾街道、太平街道	
505	万浜路（南天成路-开泰路）	新建		北河泾街道、太平街道	
506	吴韵路（胡巷街-青龙港路）	新建		北河泾街道	
507	吴韵路（蠡太路—太阳路）	新建		北河泾街道、元和街道	
508	长和路改扩建工程	新建		黄埭镇	
509	长旺路改扩建工程	新建		黄埭镇	
510	采华路	新建		黄桥街道	
511	尝水路	新建		黄桥街道	
512	科源路	新建		黄桥街道	
513	相土路	新建		黄桥街道	
514	规划 4 路	新建		望亭镇	
515	规划 5 路	新建		望亭镇	
516	规划 6 路	新建		望亭镇	
517	规划 1 路	新建		望亭镇	
518	规划 3 路	新建		望亭镇	
519	规划 2 路	新建		望亭镇	
520	望亭镇美丽乡村建设(道路)	新建		望亭镇	
521	文泰路	新建		元和街道	
522	苏站路	新建		元和街道	
523	南村巷路	新建		元和街道	
524	齐门北大街（太阳路-建元路）	新建		元和街道	
525	齐门北大街（阳澄湖中路至姑苏区界）	新建		元和街道	
526	诚泰路改造工程	新建		太平街道	
527	富泰路改造工程	新建		太平街道	
528	苏州市轨道交通 2 号线北延伸线工程	新建		渭塘镇	

529	苏州市轨道交通7号线北段延伸线工程	新建		黄埭镇、漕湖街道	
530	新建南通至宁波高速铁路(苏州段)	新建		北桥街道、漕湖街道、元和街道、北河泾街道、太平街道	
531	金家角路改造工程	新建		望亭镇	
532	苏州高铁新城万庄街改造(开泰路-聚金路)工程	新建		太平街道	
533	绿廊街道路(二期)	新建		北河泾街道	
534	采莲路北延改造工程	新建		北河泾街道、元和街道	
535	蠡太路改造工程	新建		北河泾街道	
536	风月路建设工程	新建		北桥街道	
537	瑶台路建设工程	新建		北桥街道	
538	昌平路建设工程	新建		北桥街道	
539	环湖路二期建设工程	新建		北桥街道	
540	新浜路建设工程	新建		北桥街道	
541	京沪高铁下穿道路(周思墩路、汤浜路)改造工程	新建		漕湖街道	
542	石基上路南延建设工程	新建		漕湖街道	
543	春兴路东延建设工程	新建		漕湖街道	P
544	春旺路建设工程	新建		漕湖街道	P
545	兴港路建设工程	新建		漕湖街道	P
546	耀港路建设工程	新建		漕湖街道	
547	名埭路一期建设工程	新建		北桥街道	
548	春耀路东延建设工程	新建		漕湖街道	
549	环湖路一期建设工程	新建		北桥街道	
550	环秀湖大桥	新建		北河泾街道	
551	环秀湖路	新建		北河泾街道、渭塘镇	
552	泗荡泾路(二期)	新建		北桥街道	
553	横二路	新建		渭塘镇	

554	泗荡泾路（三期）	新建		渭塘镇	
555	港运路	新建		北桥街道、渭塘镇	
556	石星路	新建		北桥街道、渭塘镇	
557	储英路	新建		黄桥街道	
558	轨道交通2号线延伸线	改扩建		渭塘镇	
559	越秀路	新建		黄桥街道	
	小计		96.2717		
	2、水利				
1	白石港	新建		北桥街道	
2	东钱泾连通工程	新建		北桥街道	
3	界泾河闸站	新建		北桥街道	
4	南新开河	新建		渭塘镇	
5	宣家里河	新建		漕湖街道	
6	渔池上河	新建		漕湖街道	
7	毛埂浜	新建		北桥街道、渭塘镇	
8	环漕湖水系	新建		漕湖街道	
9	莲花岛污水总管道工程	新建		阳澄湖镇	
10	大安外浜水系连通工程	新建		黄埭镇	
11	古官新开河一期、二期、三期水利 工程	新建		黄埭镇	
12	黄埭镇水利基础设施工程（大安浜 闸站）	新建		黄埭镇	
13	黄埭镇水利基础设施工程（东里河 闸站）	新建		黄埭镇	
14	黄埭镇水利基础设施工程（黄埭塘 溢流堰）	新建		黄埭镇	
15	黄埭镇水利基础设施工程（金雪湾 闸站）	新建		黄埭镇	
16	黄埭镇水利基础设施工程（聚福浜 排涝站）	新建		黄埭镇	



17	黄埭镇水利基础设施工程（盛梗上浜连通工程）	新建		黄埭镇	
18	蒋基港闸站	新建		黄埭镇	
19	金雪湾水系连通工程	新建		黄埭镇	
20	青阳河道工程	新建		黄埭镇	
21	杨家湾（大寨河西侧段、东侧段）新开河	新建		黄埭镇	
22	中心商务区五华湖和东蠡河河道工程	新建		黄埭镇	
23	朝阳河综合整治工程	新建		黄桥街道	
24	陈埂塘综合整治工程	新建		黄桥街道	
25	东浜河综合整治工程	新建		黄桥街道	
26	东挺河综合整治工程	新建		黄桥街道	
27	胡家湾综合整治工程	新建		黄桥街道	
28	虎丘湿地生态修复项目	新建		黄桥街道	
29	苏州河综合整治工程	新建		黄桥街道	
30	外大庄河综合整治工程	新建		黄桥街道	
31	西浜河综合整治工程	新建		黄桥街道	
32	严家溇综合整治工程	新建		黄桥街道	
33	洋棚头浜综合整治工程	新建		黄桥街道	
34	长流河综合整治工程	新建		黄桥街道	
35	中心河综合整治工程	新建		黄桥街道	
36	望虞河拓浚工程	新建		望亭镇、黄埭镇、漕湖街道、北桥街道	
37	玄樱湖	新建		北桥街道、渭塘镇	
38	朱鹮湖	新建		北桥街道、渭塘镇	
39	汤家浜	新建		漕湖街道	
40	聚金河新挖河道工程	新建		太平街道	
41	乐安浜闸	新建		太平街道	
42	马家浜闸	新建		太平街道	
43	新开河	新建		太平街道	
44	支六河新挖河道工程	新建		太平街道	
45	华阳水闸	新建		望亭镇	
46	水美乡镇（望亭片区）水系规划	新建		望亭镇	

47	苏南运河环境整治提升工程	新建		望亭镇	
48	望亭污泥厂	新建		望亭镇	
49	望亭镇防洪大包围工程	新建		望亭镇	
50	望亭镇新修水利工程	新建		望亭镇	
51	茶叶浜闸站	新建		渭塘镇	
52	刘家门水闸	新建		渭塘镇	
53	刘珏河	新建		渭塘镇	
54	圩东闸站	新建		渭塘镇	
55	谈家浜水闸	新建		渭塘镇、北桥街道	
56	盛泽荡环湖综合整治	新建		渭塘镇、阳澄湖镇、 太平街道	
57	北河泾整治工程	新建		太平街道、北河泾街 道、元和街道	
58	城市中心区河道“清水”工程	改扩建		元和街道	
59	大寨河拓浚工程	新建		黄埭镇	
60	黄埭荡整治工程	新建		黄埭镇、黄桥街道、 元和街道	
61	京杭大运河苏州段堤防加固工程	改扩建		望亭镇	
62	申张线大义至巴城段航道整治工程	改扩建		阳澄湖镇	
63	苏州市阳澄湖综合整治工程（环湖湿地建设）	改扩建		渭塘镇	
64	苏州市阳澄湖综合整治工程（济民塘整治工程）	改扩建		渭塘镇、北桥街道	
65	苏州市阳澄湖综合整治工程（渭泾塘）	改扩建		阳澄湖镇、太平街道	
66	苏州市阳澄湖综合整治工程（冶长泾）	改扩建		阳澄湖镇	
67	苏州市阳澄西湖第三通道工程（相城区段）	新建		澄阳街道、元和街道	
68	望虞河（望亭段）防汛公路贯通工程	新建		北桥街道	
69	望虞河除险加固工程	改扩建		北桥街道	
70	望虞河后续工程	改扩建		北桥街道	
71	望虞河西岸控制工程	改扩建		北桥街道	

72	相城区莫阳河拓宽及西河埂港改移工程	新建		元和街道	
73	相城水厂二期工程	新建		黄桥街道	
74	阳澄湖中西湖连通工程	新建		阳澄湖镇	
75	永昌泾拓浚整治工程	改扩建		太平街道、渭塘镇、漕湖街道	
76	元和塘整治工程	新建		黄桥街道、元和街道	
77	财湊河	新建		阳澄湖镇	
78	戴湊村闸站	新建		阳澄湖镇	
79	和尚港	新建		阳澄湖镇	
80	里港横塘	新建		阳澄湖镇	
81	南浜河	新建		阳澄湖镇	
82	枪堂村闸站	新建		阳澄湖镇	
83	上字圩闸站	新建		阳澄湖镇	
84	堰西闸站	新建		阳澄湖镇	
85	城市防洪（即城区防洪及河道畅流工程）	新建		元和街道	
86	防洪排涝工程（通安老镇区防洪排涝工程二期）	新建		望亭镇	
87	上方港河整治工程（水土保持治理）	新建		北桥街道	
88	飞鸟河新开工程（水土保持治理）	新建		北桥街道	
89	张家浜河新开工程（水土保持治理）	新建		北桥街道	
90	白洋河迁改南段工程（水土保持治理）	新建		北桥街道	
91	名埭河整治工程（水土保持治理）	新建		北桥街道	
92	浦家里河整治工程（水土保持治理）	新建		漕湖街道	
93	2023年幸福河湖建设工程	新建		北桥街道	
94	永昌泾河道整治工程	新建		北河泾街道、渭塘镇	
95	常楼河整治工程	新建		北河泾街道	
96	鹤田浜整治工程	新建		北河泾街道	
97	312新开河	新建		黄埭镇	

98	中泾港河道综合整治工程	新建		太平街道	
99	荻干浜整治工程	新建		太平街道	
100	苏州市相城区阳澄湖片区水资源保护项目（一期）—陈塘综合整治工程	新建		黄桥街道	
101	苏州实验室北区片区水利设施建设工程	新建		黄桥街道	
102	黄埭塘闸站工程	新建		黄埭镇	
103	芮嘉河闸站新建工程	新建		漕湖街道	
104	莫阳河整治工程	新建		元和街道	
105	徐家观河	新建		北桥街道	
106	张家浜	新建		渭塘镇	
107	泗塘景观湖	新建		北桥街道、渭塘镇	
	小计		1.92		
	3、能源				
1	苏州白鹤（东桥）220千伏输变电工程	新建		黄埭镇	
2	苏州下良110千伏输变电工程	新建		阳澄湖镇	
3	110千伏汤浜输变电工程	新建		北桥街道	
4	白鹤滩-江苏±800kV特高压直流输变电工程	新建		北桥街道、黄埭镇、望亭镇、阳澄湖镇	
5	莲花岛天然气总管道工程	新建		阳澄湖镇	
6	清水村天然气总管道工程	新建		阳澄湖镇	
7	热力管线位（太阳路-永昌泾）	新建		北河泾街道	
8	朱泾110千伏输变电工程	新建		北河泾街道	
9	华能苏州燃机天然气东桥清管站	新建		黄埭镇	
10	220kv渭塘变(迁建)	新建		北桥街道、渭塘镇	
11	江苏苏州北桥110千伏输变电工程	新建		漕湖街道	
12	江苏苏州北桥220千伏输变电工程	新建		北桥街道	
13	江苏苏州北庄110千伏输变电工程	新建		北桥街道	
14	江苏苏州春申湖110千伏输变电工程	新建		澄阳街道	
15	江苏苏州胡巷110千伏输变电工程	新建		北河泾街道	
16	江苏苏州江湾110千伏输变电工程	新建		漕湖街道	

17	江苏苏州蒋家沿 110 千伏输变电工程	新建		渭塘镇	
18	江苏苏州龙安 110 千伏输变电工程	新建		黄埭镇	
19	江苏苏州娄泾 110 千伏输变电工程	新建		渭塘镇	
20	江苏苏州庙港 110 千伏输变电工程	新建		阳澄湖镇	
21	江苏苏州庙前 110 千伏输变电工程	新建		元和街道	
22	江苏苏州骑河 110 千伏输变电工程	新建		渭塘镇	
23	江苏苏州枪堂 110 千伏输变电工程	新建		渭塘镇	
24	江苏苏州沈周 110 千伏输变电工程	新建		阳澄湖镇	
25	江苏苏州沈周 220 千伏输变电工程	新建		阳澄湖镇	
26	江苏苏州生态园 110 千伏输变电工程	新建		黄桥街道	
27	江苏苏州生田 110 千伏输变电工程	新建		黄埭镇	
28	江苏苏州盛泽 110 千伏输变电工程	新建		渭塘镇	
29	江苏苏州思桥 110 千伏输变电工程	新建		北桥街道	
30	江苏苏州太平 110 千伏输变电工程	新建		太平街道	
31	江苏苏州唐家 110 千伏输变电工程	新建		澄阳街道	
32	江苏苏州卫星 110 千伏输变电工程	新建		漕湖街道	
33	江苏苏州下堡 110 千伏输变电工程	新建		漕湖街道	
34	江苏苏州相城东 220 千伏输变电工程	新建		太平街道	
35	江苏苏州相城中 220 千伏输变电工程	新建		北河泾街道	
36	江苏苏州庄基 110 千伏输变电工程	新建		北桥街道	
37	苏州——无锡天然气管道联络线工程项目（相城段）	新建		望亭镇、黄埭镇	
38	110 千伏盛庄（庙港）输变电工程	新建		阳澄湖镇	
39	通苏嘉甬铁路苏州北牵引站配套 220 千伏供电工程（苏州相城东 220 千伏输变电工程（开关站））	新建		太平街道	
40	苏州——无锡天然气管道联络线工程（相城段）	新建		黄埭镇	
41	由巷变电站迁改项目	新建		北河泾街道	
42	江苏苏州汤埂 110 千伏变电站 3 号主变扩建工程	新建		漕湖街道	

43	苏州汤埭(太东)110千伏输变电工程	新建		漕湖街道	
	小计		1.24		
	4、环保				
1	苏州高铁新城污水处理厂一期及配套管网工程	新建		渭塘镇	
2	北桥街道庄基村污水处理厂(5万吨/日)	新建		北桥街道	
3	北桥污水处理厂、北桥污水处理厂二期	改扩建		北桥街道	
4	黄埭高新区水质净化厂及再生资源中心项目	新建		黄埭镇	
5	垃圾中转站	新建		黄埭镇	
6	相城高新区污水厂(暂名)	改扩建		黄埭镇	
7	污水厂一期提升及污水管网三期铺设工程	新建		望亭镇	
8	渭塘镇凤凰泾村综合整治	新建		渭塘镇	
9	珍珠湖环湖综合整治	新建		渭塘镇	
10	城西污水处理厂二期	改扩建		黄桥街道	
11	相城区污水处理工程	新建		望亭镇、黄埭镇、漕湖街道、北桥街道、太平街道、渭塘镇、黄桥街道	
12	澄阳污水厂扩建	改扩建		阳澄湖镇	
	小计		5.51		
	5、其他项目				
1	农机库建设	新建		北桥街道	
2	相城区餐厨垃圾处理厂	新建		北桥街道	
3	美人腿滨水岸线风貌提升工程	新建		阳澄湖镇	
4	农机机库	新建		太平街道	
5	苏州质检检验检测基地	新建		黄埭镇	
6	相城区殡仪馆	新建		阳澄湖镇	
7	外城河-阳澄湖慢行步道	新建		元和街道	
8	太平街道骨灰堂迁建工程	新建		太平街道	
9	新建消防站工程	新建		太平街道	

10	永昌泾南景观工程	新建		北河泾街道、渭塘镇	
11	冶长泾北岸景观提升一期项目	新建		北桥街道	
12	冯梦龙游客中心	新建		黄桥街道	
	小计		0.22		
	总计		<b>105.1817</b>		